

Чл. 2 33ЛД

Чл. 2 33ЛД

ОБРАЗЕЦ № 3.1

ДО  
ПРЕДСЕДАТЕЛЯ НА  
ВЪРХОВНИЯ КАСАЦИОНЕН СЪД  
ГР.СОФИЯ, БУЛ. „ВИТОША“ №2

### ТЕХНИЧЕСКО ПРЕДЛОЖЕНИЕ

за избор на изпълнител на обществена поръчка с предмет: Обособена позиция № 1  
„Строително ремонтни дейности /текущ ремонт/в сградата на Съдебната палата в гр.  
София“, бул. „Витоша“ № 2

От "НСК София" ЕООД  
(наименование на юридическото лице)

със седалище и адрес на управление гр. София, ж.к. Света Троица, бул. Димитър Петков,  
бл.339, вх.Г, ет.6, ап.107,

Чл. 2 33ЛД

ЕИК/БУЛСТАТ: 831838874, представлявано от

в качеството си на Управител (представител по закон или надлежно упълномощен с  
нотариално заверено пълномощно от правоимащия)

### УВАЖАЕМИ ГОСПОДИН ПРЕДСЕДАТЕЛ,

След запознаване с всички документи и образци от документацията за участие в  
обществената поръчка по реда на чл. 178 от ЗОП, удостоверявам и потвърждавам, че  
представляването от мен дружество отговаря на посочените изисквания и условия. Същото  
доказвам и с документите, приложени към настоящата оферта.

1. Предлагам да изпълним поръчката при следните етапи и условия:

1.1. Възстановяване на подови настилки: срок 20 (двадесет) календарни дни - не по-късно  
от 30.09.2019г.;

(попълва се от участниците, като се добавят толкова редове, колкото е необходимо)

1.2. Възстановяване на стенни облицовки по коридори и фойета: срок 15 (петнадесет)  
календарни дни - не по-късно от 30.09.2019г.

(попълва се от участниците, като се добавят толкова редове, колкото е необходимо)

1.3. Покривни и тенекеджийски работи: срок 20 (двадесет) календарни дни - не по-  
късно от 30.10.2019г.

(попълва се от участниците, като се добавят толкова редове, колкото е необходимо)

Чл. 2 33ЛД

Чл. 2 33ЛД

НСК СОФИЯ  
ЕООД

1.4. Тоалетни възли за граждани: срок 20 (двадесет) календарни дни не по-късно от 30.09.2019г.

*(попълва се от участниците, като се добавят толкова редове, колкото е необходимо)*

1.5. Строително ремонтни и монтажни видове работи при единични преустройства на работни места: срок - не по-късно от 25.11.2019г.

*(попълва се от участниците, като се добавят толкова редове, колкото е необходимо)*

1.5.1.1. Подмяна и ремонт на дограма: срок 20 (двадесет) календарни дни не по-късно от 25.11.2019г.

*(попълва се от участниците, като се добавят толкова редове, колкото е необходимо)*

1.5.1.2. Възстановителни работи: срок 70 (седемдесет) календарни дни не по-късно от 25.11.2019г.

*(попълва се от участниците, като се добавят толкова редове, колкото е необходимо)*

1.5.1.3. Електро: срок 10 (десет) календарни дни не по-късно от 15.10.2019г.

*(попълва се от участниците, като се добавят толкова редове, колкото е необходимо)*

1.6. ВиК, канализация: срок 40 (четиридесет) календарни дни не по-късно от 30.11.2019г.

*(попълва се от участниците, като се добавят толкова редове, колкото е необходимо)*

1.7. Почистване и извозване на строителни отпадъци: срок ежедневно не по-късно от 30.11.2019г.

*(попълва се от участниците, като се добавят толкова редове, колкото е необходимо)*

**Забележка:** *(участниците описват подробно предложението си за изпълнение на видовете работи и използваните материали, като се съобразят със спецификацията на СРР, с изискванията за изпълнение и изискванията към техническите характеристики на строителните продукти, подробно описани в Техническата спецификация).*

2.Срок за изпълнение:

Начало на изпълнението на видовете СРР е 7 (седем) дни след писмена заявка от Възложителя за съответния вид работа. Срокът за изпълнение на конкретните видове работи се определя с двустранен протокол, като сроковете се съобразяват с уедените сметни норми (УСН), СЕК.

Краен срок за завършване на работите – 30.11.2019г.

3. Гаранционен срок – 60 (шестдесет) месеца *(посочва се от участниците в месеци)*

Гаранционният срок за всички СРР следва да бъде не по-кратък от срока, определен от Наредба № 2/2003г. за въвеждане в експлоатация на строежите в Република България и минимални гаранционни срокове за изпълнени строителни и монтажни работи, съоръжения и строителни обекти.

4. Срок на валидност на предложението – считаме се обвързани от условията, задълженията и отговорностите, поети с направеното от нас предложение и приложенията към него, представляващи негово съдържание - 30.09.2019г. от крайния срок за получаване на офертите.

Чл. 2 ЗЗЛД

Чл. 2 ЗЗЛД

5. При изпълнението на поръчката ще се придържаме точно към указанията на Възложителя, съгласно документацията за участие

6. Декларирам, че ще представяме на Възложителя необходимата документация за освидетелстване, отчитане и заплащане на СРР – актове, подробни количествени сметки за извършените видове СРР, протоколи за изпитвания, сертификати и др., съгласно Наредба №3/2003г. към ЗУТ и действащите нормативни актове.

7. Декларирам, че всички СРР ще се изпълняват според действащите правила на норми за строителството, за противопожарна безопасност и безопасност на труда.

8. Преди сключването на договор ще представим необходимите документи, издадени от компетентен орган, за удостоверяване липсата на обстоятелствата по чл. 67, ал.5 от Закона за обществените поръчки.

9. Съгласни сме с клаузите на приложения проект на договор.

#### Приложения:

1. Предложение за изпълнение на поръчката в съответствие с техническата спецификация на Възложителя;

2. Декларация, че при изготвяне на офертата са спазени задълженията, свързани с данъци и осигуровки, опазване на околната среда, закрила на заетостта и условията на труд.

3. „Организация на ръководния състав и персонала“, неразделна част от Техническо предложение на участника, съобразена с приложената към документацията методика за оценка на офертите.

4. План за безопасност и здраве, изготвен в съответствие с изискванията посочени в раздел VI от техническата спецификация и съобразен с приложената към документацията методика за оценка на офертите.

5. „Вътрешнофирмен контрол върху използването на строителни материали и изделия“ съобразена с приложената към документацията методика за оценка на офертите.

Дата: 05.04.2019г.

Име и фамилия

Чл. 2 ЗЗЛД

Длъжност: Управител

Чл. 2 ЗЗЛД

Чл. 2 33ЛД

## ПРЕДЛОЖЕНИЕ ЗА ИЗПЪЛНЕНИЕ НА ПОРЪЧКАТА в съответствие с техническата спецификация

Чл. 2 33ЛД

### I. МЕСТОНАХОЖДЕНИЕ, СРОК И ПРЕДМЕТ НА ПОРЪЧКАТА

1. Съдебна палата, бул. „Витоша” № 2, гр. София.
2. Срок – 30.11.2019г.
3. Обособена позиция № 1 „Строително ремонтни дейности /текущ ремонт/ в сградата на Съдебната палата в гр. София”, бул. „Витоша” № 2

### II. СПЕЦИФИКАЦИЯ НА СТРОИТЕЛНО – РЕМОНТНИТЕ РАБОТИ

#### 1. Възстановяване подови настилки.

По коридори са (плочки гранитогрес 10/10 цвят опал, черен или сив и плочки гранитогрес 30/30 цвят опал). Ориентировъчно количество плочки 10/10 с цвят опал - 2 м<sup>2</sup>, цвят черен - 2 м<sup>2</sup>, цвят сив - 2 м<sup>2</sup>, плочки 30/30 – 4 м<sup>2</sup>, плочки 20/20 – 45 м<sup>2</sup>.

Отлепените и спуканите плочки ще се премахват, ще се оформи легло за лепило, ще се обезпраши и ще се полагат почистените от стари разтвори и здрави отлепени плочки или нови с лепило за плочки от гранитогрес. Фугите на възстановените настилки ще се запълват с фугировъчна смес със съответния цвят. Температурата на въздуха по време на полагането на настилките и температурата и влажността на основата върху която се полага настилката, ще съответства на технологията и съответните стандарти.

По канцелариите са пластични PVC настилка с ориентировъчно количество от 49,0 м<sup>2</sup>. Рулата на подовата настилка, преди да се скроят, ще престоят 24 - 48 часа в помещението, в които ще се полагат, при температура най-малко + 15°C. Подовите настилки ще се залепва върху основата (съществуваща PVC настилка) с лепила. Лепилото ще бъде избирано в зависимост от настилката, като технологията на залепването ще е съгласно изискванията на фирмени каталози. Непосредствено преди залепването повърхността на основата ще бъде почистена от случайни замърсявания и ще бъде обезпрашена. За получаване на по-добра спойка между настилката и основата, след залепването настилката ще се валира. По време на лепенето в помещението ще се поддържа относителна влажност на въздуха най-много 75% и температура не по-малка от + 15°C. Подовите первази ще бъдат от PVC.

При компрометирана основа на PVC настилката, същата ще се демонтира, механично ще се отстраняват остатъците от лепила, ще се прешлайфа до саморазливната замазка и ще се обезпрашава. При необходимост ще бъде положена нова саморазливна замазка, като неравностите ще се отстраняват или изкърпват с високоякостна шпакловка.

#### 2. Възстановяване на стенни облицовки по коридори и фойета.

Ориентировъчни количества за възстановяване около 7м<sup>2</sup>. Падналите или напуканите плочки ще се премахнат. Ще се почиства основата. Гладките и плътни плоскости предварително ще се нагряват механически. При използване на лепила, плочките ще се обработват според описанията за съответното лепило.

При залепените облицовки ще се прави проверка на сцеплението с основата чрез почукване. Няма да се допусне незалепени участъци или плочи. Констатираните такива ще се отстранят и ще се изпълнят и приемат отново. Облицованите повърхности няма да

Чл. 2 33ЛД

Чл. 2 33ЛД

8000

имат пукнатини, петна, следи от разтвор и други дефекти. Завършената облицовка ще се почисти, измие и ще се подсушава със суха кърпа.

### **3. Покривни и тенекеджийски работи**

Ще се извърши ревизия и възстановяване на компрометирани единични участъци седящи улуци и водосточни тръби от медна ламарина, включително скобите и укрепването.

Подмяна на седящи олуци от медна ламарина ще се извърши на единични бройки.

Подмяна на водосточни тръби от медна ламарина ще се извърши на единични бройки. По външната фасада също ще се ремонтират участък от около 3л' водосточни тръби. Предвид височината и трудната достъпност, за безопасна работа е предвидено използването на механизация -автовишка. Същата ще бъде използвана и при почистването каменната облицовка от медна патина и теч от водосточна тръба с приблизителна площ от около 30 м<sup>2</sup>.

Ще се извърши подмяната на две спукани водосточни тръби по външните фасади над ниво тротоарна настилка.

Поправка на стара водосточна медна тръба, включително демонтаж, изправяне, монтаж и затягане или подмяна на скобите в зоната на подменената тръба. Ще се направи поправка на стари медни олуци, включително демонтаж, изправяне, монтаж и затягане или подмяна на скобите, поправка на филцовете, почистване и измитане

Ще се поправят водосточно казанче включително демонтаж, изправяне и монтаж по съществуващ детайл.

Подкожушена мазилка, която е около 10 м<sup>2</sup> ще се изчука, както и стреха и фасада ще се възстанови, вследствие нямат теч от улуци - по алпийски способ в двор № 5 и № 6.

### **4. Тоалетни възли за граждани – 5 броя.**

Подовите сифони са общо 30бр. в тоалетните възли за граждани ще се подменят с нови. Работата включва: премахване на подовите плочки в зоната около подовия сифон (1,0м<sup>2</sup>), демонтиране на съществуващия сифон, почистване от строителни отпадъци, оформяне на леглото, монтаж на нов сифон и свързване към съществуващата канализация, замонолитване на сифона, възстановяване на подовата настилка с плочки напълно съответстващи на съществуващите, фугиране и почистване на настилка. Като подготвителни видове работи ще се извърши демонтаж на окачен разстерен таван с пана 60/60см с цел осигуряване на достъп до тръбите, последващ монтаж и ако е необходимо подмяна на паната.

### **5. Строително ремонтни и монтажни видове работи при единични преустройства на работни места**

#### **5.1. АС - Подмяна и ремонт на дограма и Възстановителни работи**

Във връзка с възникващи нужди от единични преустройства на отделни помещения, ще се промени броя на работните места и размести, ще се предвидят прогнозните видове строително ремонтни работи, чието изпълнение ще се обезпечи за нормалната работа на работещите.

Предвидено е преустройството на помещения на първи сутерен, и обособяването му като преходно на две зони с възможност и за самостоятелна функционалност чрез демонтаж на съществуваща алуминиева витрина и монтаж на нова преградна алуминиева витрина с врата-геше. Ще се обособи малко предверие с монтирането на метална врата



(блиндирана), фурнирована с фурнир "дъб", сходна на съществуващите вече монтирани врати на кота сутерен. Съществуващите отвори между носещи вертикални конструктивни елементи ще се затворят със преградна стена от гипсокартон, двуслоен на двойна конструкция с топлоизолация. Преходите между стара нова настилка ще се завършат със метална лайстна. За повишаване на степента на защита и сигурност на помещението ще се монтира доставена ролетна щора на прозорец с изглед към вътрешен двор.

За освежаване на интериора, като цяло е предвидено да се изпълнят основно бояджийски работи и настилки, със съпътстващите ги технологично необходими строителни операции.

Ориентировъчна площ на таванни и стенни повърхности в съдебни зали на втори и четвърти етажи, коридори първи сутерен, партер и първи етаж от страна на ул. „Позитано“ са общо около 6700 м<sup>2</sup>, (около 4850 м<sup>2</sup> бяло по тавани и около 1850 м<sup>2</sup> сиво по стени).

Повърхностите ще се остържи и почисти от прах и замърсявания, ще се изкърпят и шпакловат, след което ще се грундират и боядисат двукратно с латексова боя.

Таванните повърхности в съдебните зали, кабинетите и коридорите ще се боядисат с бяла боя, стенните в съдебните зали и кабинетите със сива, а в коридорите и санитарните възли с бяла боя. Предвид по голямата конструктивна височина и спецификата на сградата, ние от "НСК София" ЕООД сме предвидили и включили в единичните цени за бояджийски и съпътстващи видове работи разходи за бояджийска платформа.

Боите ще се нанасят на тънки пластове, като се изчаква изсъхването на предишния пласт. Полагането на бояджийските разтвори ще се извърши при температура на най – студената външна стена  $\geq +8^{\circ}\text{C}$ , измерена на разстояние 0,5 м от пода. При температура  $\leq +15^{\circ}\text{C}$  преди нанасянето на следващия пласт разтвор се изчаква най – малко 24 часа. Влажността на основата трябва ще отговаря на технологията и съответните стандарти.

След полагане на водни бояджийски разтвори в помещенията ще се поддържа постоянна температура до изсъхване на боята.

Боядисаните повърхности ще бъдат с еднакъв цвят, с равномерно наслойване и еднаква обработка. Няма да се допуснат петна, ленти, напластявания, протичане, бразди, мехури, олюшвания, влакнести пукнатини, пропуски, следи от четка, изстъргвания и видими поправки, различни от общия фон.

По пода ще се демонтира съществуващите настилки, ако е необходимо, в това число демонтаж на балатум или друга настилка.

По Стени и тавани ще се начука и премахне подкожувана съществуваща вароциментова мазилка или шпакловка, ще се изкърпи мазилката или ще се измаже изцяло на повърхностите, полагане на дълбоко проникващ грунд и шприц, предстенна обшивка от гипсокартон около преминаващите през помещенията видими вертикални щрангове, гипсова шпакловка, грундиране и боядисване с латекс. Единичните преграждания или затваряния на отвори, ако е необходимо ще се изпълняват със шендерни стени от гипсокартон и минерална вата и преградни стени от гипсокартон, двуслойни на двойна конструкция с топлоизолация при ремонти.

## 5.2. ЕЛ

Предвижда се монтирането на допълнително осветително луминисцентно тяло единично тип 2x28W за открит монтаж на таван с направата на лампен излаз под мазилка. Кабел UTP Cat. 6 се изтегля се скрито в гипсокартон в гофрирани тръби или в кабел канали и стои в преградата от ГК като резерв. Част от съществуващите евакуационни

осветителни тела с надписи Exit или посока на евакуация са морално и физически остарели и се подменят с нови такива с акумулиращ модул от около 30бр.

#### 6. ВиК - Канализация

От построяването на сградата до сега, са извършвани ремонтни работи само по вертикалните клонове на канализацията. Хоризонталните участъци и заустванията към външните връзки са амортизирани значително от многогодишната експлоатация и са пред аварийно състояние. Съществуващата хоризонтална канализация е изпълнена от чугунени тръби с диаметри  $\phi 100$ ,  $\phi 150$  и  $\phi 200$ , окачена на тавана на втори сутерен и преминаваща през инсталационни коридори се зауства към каменините тръби на уличната канализация.

Общо пет хоризонтални участъка включително заустванията към връзките на уличната канализация ще бъдат подменени с нови чугунени тръби, фасонни части и окачвачи, с дължини от 2 до 8 метра и обща дължина на тръбите за  $\phi 100 - 2\text{м}'$ ;  $\phi 150 - 10\text{м}'$ ;  $\phi 200 - 20\text{м}'$ .

"НСК София" ЕООД е отчело обстоятелството, че обектът се изпълнява в рамките на населено място – урбанизирана територия, като основната дейност и работа на администрацията на сградата ще продължи и по време на строителството. Предвидено е изпълнението на строителството да бъде извършено така, че по никакъв начин да не се създадат предпоставки за увреждане на населението, и да не се нарушава работния процес на останалата част от сградата. Подмяната на тръбите в отделните пет участъка ще бъде организирана последователно и по единично, в зависимост от сложността на ремонтните работи по конкретния участък с предварително обезпечаване и гарантиране на спирането на притока на канални води в съответния клон, основно в почивните дни събота и неделя.

#### 7. Почистване и извозване на строителни отпадъци

Почистване на строителната площадка от строителни отпадъци е ежедневно в края на работния ден, а строителните отпадъци ще бъдат извозени периодично извън сградата на Съдебната палата на регламентирани сметища. "НСК София" ЕООД ще осигури за своя сметка специализиран контейнер за строителните отпадъци, на който отпадъците ще се натоварват и извозят.

Във втори сутерен има депонирани строителни отпадъци от камени облицовки и настилки около  $15 \text{ м}^3$ , демонтирани остъклени крила от дървени прозорци около  $18 \text{ м}^3$ . Предвидено е изнасянето им от втори сутерен до ниво първи сутерен, вътрешни дворове. Ще се натоварят в специализирани контейнери и ще се извозят.

### **III. ИЗИСКВАНИЯ КЪМ СТРОИТЕЛНИТЕ МАТЕРИАЛИ**

1. Влаганите строителни материали ще отговарят на някои от следните технически спецификации:

а. Български стандарти, въвеждащи хармонизирани с европейски стандарти или еквивалентни;

Съответствието по т.1 се доказва със съответните сертификати или други документи, които се представят на упълномощено лице от Възложителя.

Всички материали предварително ще се съгласуват и одобряват от упълномощеното от Възложителя лице.

#### IV. ИЗПЪЛНЕНИЕ НА СРР

Строително - ремонтните работи ще бъдат извършвани съгласно спецификацията на строително - ремонтни дейности.

Преди започване на строително – ремонтните работи, "НСК София" ЕООД ще представи на възложителя подробен план за изпълнението на СРР за одобрение от Възложителя. Предвидените материали за влагане в обекта също ще се представят за одобрение от Възложителя.

Строителната площадка ще се почиства от строителни отпадъци ежедневно в края на работния ден, а строителните отпадъци да се извозват периодично извън сградата на Съдебната палата на регламентирани сметища.

При изпълнението на строително – ремонтните работи ще се пазят и защитят дъждоприемните шахти в дворовете от запушване със строителни отпадъци.

След окончателно завършване на работата ще се изхвърлят всички строителни отпадъци от двора и същият ще се измие със силна струя вода.

При осъществяване на ремонтните СРР, всички съществуващи елементи от сградата ще се пазят от повреди увреждащи тяхната експлоатационна годност.

Всички повреди, причинени поради недобра организация или небрежност от работниците на Изпълнителя, ще се възстановяват от Изпълнителя за негова сметка.

При изпълнение на СРР се има предвид следното:

- демонтажните видове работи и тези СРР, чието изпълнение е свързано с отделяне на високо количество прах, създаване на значителен шум и вибрации, ще се извършват по възможност в периодите преди 9,00 часа, между 12,00 – 13,00 часа и след 16,30 часа в делнични дни. В съботни, неделни и почивни дни тези работи ще се изпълняват през целия ден.

- СРР, свързани с доставката на обемисти конструкции и големи количества материали, ще се извършват в периода между 9,30 и 16,30 часа в работни дни, след предварително съгласуване с представители на ВКС на Република България.

- влизането на работници на Изпълнителя и доставката на материали и съоръжения в сградата на Съдебната палата ще се извършва през транспортния вход на сградата на ул. „Лавеле“, страна – откъм ул. „Позитано“.

- ползването на вода за строителни и битови нужди ще се осъществява от съществуващата водопроводна мрежа.

- при необходимост от допълнителни тоалетни, "НСК София" ЕООД ще осигури преносими химически тоалетни, като мястото им за монтаж ще се уточни допълнително.

- в обхвата на поръчката се включва изпълнение на строителни и монтажни работи, доставка на необходимите за това суровини и материали, използваните при изпълнението механизация, работна сила, услуги и дейности, в съответствие с изискванията на техническата спецификация, както и дейности по отстраняване на дефекти в гаранционните срокове.

- в стойността са включени и всички видове работи по организацията и безопасността при изпълнение на СРР.

Непредвидените СРР, в размер до 10% от прогнозната стойност на договора, които възникнат в процеса на изпълнението на поръчката, ще бъдат изпълнявани след доказването на необходимостта от тях и одобряването им от Възложителя.



В процеса на строителството Изпълнителят ще ограничи своите действия единствено в рамките на работната площадка.

Всички СРР ще се изпълняват според действащите правила на норми за строителството, за противопожарна безопасност и безопасност на труда.

При изпълнението и приемането на описаните видове работи ще се спазват правилата за изпълнение и приемане на съответните видове работи.

Изпълнителят ще представи на Възложителя необходимата документация за освидетелстване, отчитане и заплащане на СРР – актове, подробни количествени сметки за извършените видове СРР, протоколи за изпитвания, сертификати и др., съгласно Наредба №3/2003г. към ЗУТ и действащите нормативни актове.

Гаранционният срок за всички СРР ще бъде съгласно срока, определен от Наредба № 2/2003г. за въвеждане в експлоатация на строежите в Република България и минимални гаранционни срокове за изпълнени строителни и монтажни работи, съоръжения и строителни обекти.

Срокът за изпълнение на видовете работи ще бъде доказан от Изпълнителя с комплексен график, като времетраенето за изпълнението ще бъде съобразено с технологичните изисквания за всеки отделен вид работи и в съответствие с посочените по – горе условия за изпълнение на различните видове строително ремонтни работи в сградата. В комплексния график, който се представя в петнадесет дневен срок от подписването на договора за изпълнението ще се посочат етапите на изпълнението в технологичен ред и съобразени с необходимите ресурси.

## VI. БЕЗОПАСНОСТ И ЗДРАВЕ ПРИ РАБОТА

В съответствие с разпоредбите за здравословни и безопасни условия на труд, "НСК София" ЕООД ще:

- спазва стриктно Кодекса на труда и Закона за здравословни и безопасни условия на труд, действащите държавни и ведомствени правилници, ще осигури здравословни и безопасни условия на труд при изпълнение на СРР.

- спазва Наредба № РД-07-2 от 16.12.2009 г. за условията и реда за провеждането на периодично обучение и инструктаж на работниците и служителите по правилата за осигуряване на здравословни и безопасни условия на труд, издадена от министъра на труда и социалната политика (Обн., ДВ, бр. 102 от 22.12.2009 г., в сила от 1.01.2010 г.)

- спазва Наредба № 7/23.09.1999 г. за минималните изисквания за здравословни и безопасни условия на труд на работните места и при използване на работното оборудване, издадена от министъра на труда и социалната политика и министъра на здравеопазването, и НАРЕДБА № 2 от 22 март 2004 г. на МРРБ и МТСП за минималните изисквания за здравословни и безопасни условия на труд при извършване на строителни и монтажни работи (Обн., ДВ, бр. 37 от 2004 г.)

- провежда всички необходими инструктажи и обучения на своите работници, служители и подизпълнители (ако използва такива), съгласно нормативните актове по безопасност и здраве при работа.

- извършва регистрирането и отчитането на трудовите злополуки с работниците и служителите си, съгласно Наредбата за установяване, разследване, регистриране и отчитане на трудови злополуки (Обн. ДВ. бр.6 от 21 януари 2000 г., изм. ДВ. бр.61 от 25 юли 2000г., изм. ДВ. бр.19 от 19 февруари 2002 г.), като

**Чл. 2 ЗЗЛД**

**Чл. 2 ЗЗЛД**

Възложителя при станали произшествия и злополуки на обекта и включва негов представител в разследването на случая.

- осигури лични предпазни средства и специално работно облекло, като ще изисква задължителното им използване по време на работа, също така при необходимост ще се осигурят и средства за колективна защита.

- осигури на Възложителя възможност за контрол и изпълнява всички разпореждания, дадени от органите по Безопасност на труда и Безопасност на превозите.

- осигури механизацията, участваща при изпълнението на строителните дейности, ще бъде технически изправна и ще отговаря на всички изисквания за сигурност и безопасност на движението, и ще бъде снабдена с необходимите пътни и превозни документи.

- спиране изпълнението на строително-монтажните работи от контролните органи поради нарушаване на правилата за безопасност на труда и превозите или други причини, всички негативни последствия са за сметка на Изпълнителя.

Дата: 05.04.2019г.

ПОДПИС И ПЕЧА

/Светлин

**Чл. 2 ЗЗЛД**

ЕОЗД

**Чл. 2 ЗЗЛД**

Чл. 2 ЗЗЛД

Чл. 2 ЗЗЛД

Образец № 4

### ДЕКЛАРАЦИЯ

за спазване на задълженията, свързани с данъци и осигуровки, опазване на околната среда, закрила на заетостта и условията на труд  
(чл. 39, ал.3, т. 1, б. „д“ от ПЗЗОП)

Долуподписаният

Чл. 2 ЗЗЛД

Чл. 2 ЗЗЛД

в качеството ми на Управител

(посочете длъжността) на "НСК София" ЕООД (посочете наименованието на участника)  
БУЛСТАТ/ЕИК 831838874 – участник в публично състезание по реда на чл.178 и сл. от ЗОП  
за възлагане на обществена поръчка с предмет: Обособена позиция № 1 „Строително  
ремонтни дейности /текущ ремонт/в сградата на Съдебната палата в гр. София“, бул.  
„Витоша“ № 2

### ДЕКЛАРИРАМ, че:

При изготвяне на офертата са спазени задълженията, свързани с данъци и осигуровки,  
опазване на околната среда, закрила на заетостта и условията на труд.

Известна ми е отговорността по чл. 313 от Наказателния кодекс за посочване на  
нверни данни.

Дата: 05.04.2019г.

Декларатор

Чл. 2 ЗЗЛД

ЕООД

Чл. 2 ЗЗЛД

Чл. 2 ЗЗЛД

**ОРГАНИЗАЦИЯ НА РЪКОВОДНИЯ СЪСТАВ И ПЕРСОНАЛ**

Чл. 2 ЗЗЛД

**I. ДЕФИНИРАНЕ НА НЕОБХОДИМИТЕ РЕСУРСИ. РАЗПРЕДЕЛЕНИЕ НА ОТГОВОРНОСТИ И ДЕЙНОСТИ МЕЖДУ ОТДЕЛНИТЕ ЧЛЕНОВЕ НА ЕКИПА.****Организация на трудовия ресурс (работници)**

За изпълнението на обекта ще бъдат обособени отделни звена от специалисти с постоянна численост за всеки отделен етап.

Тъй като сформираният екип през повечето време ще работят паралелно, сме предвидили стриктна организация на работа. Към всеки екип има помощен персонал от инструктирани и запознати с конкретния вид работа работници, които ще поддържат постоянно работните площадки чисти, без струпване на строителни материали. Своевременно ще изнасят строителните отпадъци до контейнерите. Ще сортират, пренасят и натоварват на камион отпадъците, които ще се извозват на деня на определените за това места, съгласувани предварително с Възложителя.

Ще бъдат изготвени и подписани графици за съвместяване на работите по инсталациите с другите видове работи между изпълнителите на отделните инсталации.

Ще бъде подготвен и утвърден план за паралелна работа и съвместяване на монтажа на дейностите по различните инсталации. Отговорниците на отделните групи ще съгласуват помежду си работните пътеки, време за работа по отделните участъци и подаване на фронт за работа.

Ще бъдат изготвяни и подписани протоколи с ръководителите на инсталационните групи за осигурен фронт и деклариране, че всеки от тях ще осигури за дейността си:

- правоспособните работници поименно
- инструктажи за специфичните рискове
- работно облекло и предпазни средства
- необходимите предпазни и указателни табели.

След подписване на Договора за възлагане на поръчката по предложения на Управителя на „НСК София“ ЕООД, ще се сформира пълния екип от инженерно-технически специалисти за изпълнение на поръчката.

За правилното протичане на всички дейности от наша страна, сме предвидили следния екип за етапа на строителство:

- \* Технически ръководител;
- \* Специалист "Контрол по качеството";
- \* Координатор по здравословни и безопасни условия на труд;
- \* Работници

Предвиждаме състава на екипа за изпълнение на строителството да включва следните длъжности със съответни задължения по време на изпълнение на строежа, както следва:

**Технически ръководител - пряко подчинен на управителя на фирмата**

При възникване на конкретен проблем за кратко време се сформира екип, който да обсъди и вземе решение за преодоляване на проблема. Въпроси, които касаят текущата работа на строежа, както и връзката между Възложител и Изпълнител се осъществява от техническия ръководител.

Чл. 2 ЗЗЛД

Чл. 2 ЗЗЛД

• Контролира изпълнението на строително монтажните работи, качеството и количеството на използваните материали по време.

- Потвърждава изпълнените строително - монтажни работи чрез измервания и тяхното съответствие с методите описани в договора.
- Води ежедневни записи на извършените работи, като включва и направените разходи и плащания.
- Организира изпълнението в срок и качествено на възложените му строителни дейности в съответствие с документацията, при спазване на техническите правила и нормативи, противопожарните и други технически изисквания и правилата за безопасност на труда.
- Разпределя работещите по работни места съобразно тяхната правоспособност, квалификация, знания и опит;
- Участва при съставянето на актове и протоколи за извършваните строителни работи и ги подписва.
- Изпълнява и други задачи, поставени от Управителя на фирмата във връзка с възложената му работа.
- Отговаря с подписа си за всички изработени или съгласувани с него документи, протоколи и др. във връзка с изпълняваните от него довършителни работи.
- Носи отговорност за вреди, причинени на други участници в строителството и/или на трети лица вследствие на неправомерни действия или бездействия при или по повод изпълнение на задълженията му.
- Съхранява заповедната тетрадка, изходни данни и други.

**Специалист по контрол на качеството** – пряко подчинен на Управителя на фирмата Организира, планира, ръководи и контролира дейностите за контрол на качеството на извършваните СМР и строителната продукция. Има следните задължения и отговорности:

- Осъществява контрол по спазването на производствената и технологична дисциплина;
- Осъществява цялостен контрол на качеството на извършваните СМР и строителната продукция:
  - Входящ контрол на материалните ресурси;
  - Контрол на строителните процеси и контрол на готовата строителна продукция;
  - Следи за поява на рекламации в производството, както и за предприетите спрямо тях коригиращи и превантивни действия.
  - Организира, планира, ръководи и контролира вземането на проби на всички материали, суровини, изделия, готова продукция;
  - Ръководи, организира, осъществява предварителен, текущ и последващ вътрешен контрол по спазване на управление на документи и записи, производствен контрол, управление на несъответстващ продукт.
  - Подробно проучва работните рецепти и процедури свързани с качеството на строителните материали и строителната продукция.
  - Преглежда оферти от доставчици и подготвя документи за закупуване на технически средства и средства за измерване;



• Организира, планира, ръководи и контролира провеждането на периодични проверки за отстраняването на повреди и неизправности на съоръжения, прибори, инструменти и измервателните уреди.

- Координира контрола по правилното извършване на СМР
- Спазва изискванията за опазване на околната среда при изпълнение на трудовите си задачи.
- Изпълнява и други задължения, възложени от ръководителя на фирмата, свързани с работата му.

**Длъжностно лице по безопасност и здраве – пряко подчинен на Управителя на фирмата**

- ръководи, организира, подпомага и контролира дейността по осигуряване на здравословни и безопасни условия на труд;
- координира осъществяването на общите принципи за превантивност и безопасност съгласно ЗБУТ при:

- вземане на технически и/или организационни решения за едновременно или последователно извършване на етапите и видовете СМР
- оценяване на необходимата продължителност за извършване на етапите и видовете СМР

- следи за съблюдаването на мерките за безопасност на труда, пожарна безопасност и нарушаване на екологичните изисквания и незабавно отстранява допуснатите нарушения, при необходимост предлага на Управителя на фирмата налагането на предвидените в нормативната уредба санкции.

- координира осъществяването на изискванията за ЗБУТ съгласно чл.16, т.1 и на плана за безопасност и здраве съгласно чл.7, т.2 ,когато такъв се изисква, от строителите и при необходимост от защита на работещи, от лицата, самостоятелно упражняващи трудова дейност

- Осигурява запознаване на заинтересованите лица с всеки детайл от производствения процес, особеностите и рисковете които се крият.

- Отговаря за спазването на правилата за противопожарна охрана, на техническите правила и нормативи, както и за съблюдаването на екологичните изисквания.

- предприема необходимите мерки за допускане на строителната площадка само на лицата, свързани с осъществяване на строителството

При инструктажа работещите, които извършват СМР, се информират за задълженията им да:

- спазват изискванията за безопасност и здраве при изпълняваната от тях работа
- се явяват на работа в трезво състояние и да не употребяват в работно време алкохол и упойващи вещества
- спазват указанията за безопасно движение на територията на строителната площадка и на работните места
- не извършват СМР, за които не притежават изискваната правоспособност или квалификация;
- преустановяват незабавно работа и да уведомяват непосредствения си ръководител за всяка ситуация, за която имат основателни причини да считат:

че са създадени условия, застрашаващи както тяхното здраве или живота им, така и здравето и/или живота на околните лица;

- или когато е констатирана неизправност в машините, съоръженията, уредбите, инструментите, платформите, защитните средства и др., вследствие на което може да възникне злополука, авария, пожар или взрив.

- използват правилно машините, апаратите, съоръженията, уредите, инструментите, опасните вещества, транспортното оборудване и другите средства за производство, както и да не използват неизправни такива

- не прекъсват, променят или отстраняват произволно предпазните средства на машините, апаратите, инструментите, съоръженията и сградите

- сътрудничат в рамките на тяхната сфера на дейност на строителя и/или на координатора по безопасност и здраве за осигуряване на безопасна работна среда.

„НСК София“ЕООД, предвижда да осъществява изпълнението на обекта, в съответствие с одобрената и съгласувана документация, изискванията на Възложителя, Техническият ръководител, при спазване на действащата нормативна база и приложимите технически стандарти в строителството и при точно изпълнение на клаузите на Договора.

В състава за изпълнение на обекта, влизат следните технически лица, като „НСК София“ЕООД покрива минималните изискванията на Възложителя:

- работници сухо строителство - 1;
- работници мазилки, шпакловки и бояджийски работи - 4;
- работници ВиК инсталации - 3;
- работници заваръчни работи - 1;
- работници тенекеджийски работи - 4;
- работници ел. инсталации - 1;
- работници монтаж дограма - 2;
- работници настилки и облицовки - 2;
- работници хидроизолационни работи - 1;
- нискоквалифициран/и (обща) работници – 3;

Предвид спецификата на обекта фирмата в кратък срок може да осигури и допълнителни (надвишаващи) минималния брой лица, изисквани от Възложителя.

„НСК София“ЕООД разполага с необходимия квалифициран екип и техническа обезпеченост за изпълнение на строителни дейности на обекта.

За провеждане на строителния процес предвиждаме следния ръководен състав:

- Технически ръководител;
- Експерт Контрол на качеството;
- Длъжностно лице по безопасност и здраве в строителството;

Предвиждаме и ръководен персонал от средно управленско ниво и административен персонал както следва:

- Специалисти ПТО;
- Специалист логистика;
- Офис организатор

Основните принципи при координацията по време на работа между явената, която

трябва да се спазват и контролират от Основния екип на обекта са:

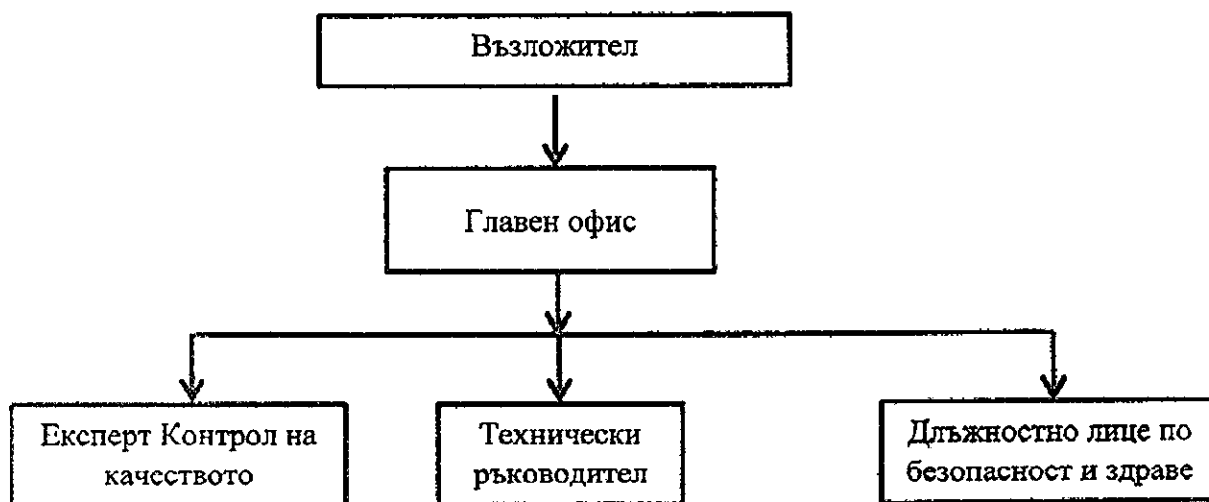
- Строго спазване на технологичната последователност за изпълнение на строежа, в частност на строителния участък. За целта между звената ще се подписват Приемателно предавателни протоколи за предаване и приемане на работните площадки, както и актовете и протоколите, предвидени с Наредба №3 на МРРБ, приложими и изискващи се за конкретния случай;

- Строго спазване на технологичните изисквания при изпълнение на конкретния вид работа. За контролиране на спазването им отговорността ще бъде на ръководния състав. Самите процеси на изпълнение ще се организират при съблюдаване на техническата документация и изискванията на Възложителя, както и предписания, рецепти, указания и др. на производителите на материалите и технологичните карти за всеки вид работа;

- Постоянно спазване на общите и специфични изисквания за конкретния вид СМР, изисквания за здравословни и безопасни условия на труд, предвидени с Наредба №2/2004 година.

- Осигуряване на безопасна работа и физионогичен режим на труд и почивка на строителните работници с цел качествено изпълнение на видовете работи и елимиране на умората и разсеяност на работещите по време на работния процес

#### Организационна структура на обекта



Предвидените обеми СМР „НСК София“ ЕООД предвижда да извърши при организиране и контрол на качеството при изпълнение на сформирания по време на Подготовката на строителството Работни екипи, формиращи Работни звена, разделени на принцип: вид СМР и съответстваща за изпълнението ѝ специалност на работещите в звеното.

„НСК София“ ЕООД разполага с високо-квалифициран екип за изпълнение на подобни поръчки. Персоналът на фирмата преминава периодично на обучение и инструктажи за повишаване на своята компетентност и квалификация. Инструктажите и обучението са извършвани от специалисти във фирмата или от външни лектори от Центрове за професионално обучение.

Работниците, предвидени за работа на обекта, притежават нужната техническа правоспособност, образование и професионален опит за съответните дей

Екипите от технически лица ще бъдат с променлив състав, което позволява гъвкаво организиране на работата и дава възможност за прехвърляне на главно квалифицирани работници от един екип към друг с цел предотвратяване на закъснение в сроковете.

При изпълнението на обекта екипите по численост и брой, ще бъдат разпределени така, че изпълнението на работите от един екип да не пречи или забавя изпълнение на работи от екипа следващ технологичната последователност.

Строителните работници, ще бъдат разпределени във времето така, че след приключване на големия обем нискоквалифицирани работи в началото на реализация на СМР да се преразпределят към екипи изпълняващи по-големите обеми работи на следващи видове СМР.

Насищането с достатъчен брой трудов ресурс на обекта и наличието на квалифицирани работници по необходимите специалности, ще позволи да се използва всяка възможност за едновременна работа на екипи изпълняващи работи от различни етапи на различни части на строителната площадка.

Дейностите, предвидени за изпълнение ще са съгласно количествена сметка, в съответствие с техническата документация съгласувано с Възложителя.

При извършване на работите се използват само изправни и безопасни ел. инструменти, апарати за рязане и машини, които са преминали вътрешнофирмена проверка от правоспособен електротехник и регистрирана в Дневник за проверка на ръчни електроинструменти в „НСК София“ ЕООД или от оторизирани външни фирми.

Скелето, което ще се използва за изпълнение на работите е фабрично производство, придружено от Инструкция за монтаж и употреба. След монтажа му на обекта се извършва преглед и се съставя Протокол за приемане и разрешаване на ползването от Строителния техник на обекта и отговорните контролни лица.

Всички преносими стълби са заводски, притежават декларации за съответствие и се преглеждат ежедневно.

При изпълнението на СМР задължително се използват лични предпазни средства, за конкретния вид работа, като каски, ръкавици, предпазни очила и шлемове, ботуши, прахови маски и други специфични за вида работа, преминали изпитване от специализирани лаборатории и притежаващи документ за годност.

С цел осигуряване и установяване на дейностите по поддържане и технологичен ред за прегледи и ремонти на фирменото оборудване (в това число машини и съоръжения, автотранспорт и механизация и всички СПО) на „НСК София“ ЕООД, има разработена и се спазва процедура „Поддържане на машини, съоръжения, автотранспорт и механизация“.

При сключване на Договор, „НСК София“ ЕООД може да осигури допълнително оборудване/механизация/ за изпълнение на видовете работи в срок и качество. За видовете работи, за които „НСК София“ ЕООД не разполага с механизация, но се налага при изпълнение на видовете СМР, се сключва договор със специализиран контрагент, който да осигури определената механизация по вид, характеристики и времетраене. Независимо от сключения с основния контрагент договор, се определят възможности за обезпечаване с механизация от дублиращ контрагент.

В състава за изпълнение на обекта, влизат следните инструменти, съоръжения и техническо оборудване, като „НСК София“ ЕООД покрива изискванията на Възложителя:

**строително оборудване:**

- платформа бояджийска (с височина до 14м);
- мултифункционална професионална стълба;
- ръчен циркуляр;
- къртач;
- ударо-пробивна бормашина;

**транспортни средства и механизация:**

- товарен автомобил /самосвал/ за извозване на отпадъци ;
- бордови камион или товарен автомобил;

**специализирани инструменти и измервателни уреди:**

- мултицет;
- ъглошлайф;
- електрожен;
- електрохидравлична пресова машина за прес фитинги за диаметри от ф16 до ф63;
- тестова помпа за изпитване на хидравлично налягане;
- акумулаторен винтоверт;
- уред (машина) за запояване РР тръби;
- лазерна ролетка;
- нивелир;

Предвид спецификата на обекта фирмата в кратък срок може да осигури и допълнителни инструменти, съоръжения и техническо оборудване, изисквани от Възложителя

Всички дейности, предмет на поръчката, са обезпечени с хора и машини, като разпределението им е съобразено със срока за изпълнение на съответната дейност,

## II. ОПИСАНИЕ НА НАЧИНИТЕ ЗА ОСЪЩЕСТВЯВАНЕ НА КОМУНИКАЦИЯ

В процеса на изпълнение на предмета на поръчката Експертният екип на „НСК София“ ЕООД ще е в постоянна комуникация с упълномощените представители на Възложителя - инвеститорски контрол като по този начин се осигурява двустранно съдействие при осъществяване на възложените дейности, а също и непрестанен контрол, осигуряващ срочното и качествено изпълнение.

Представителите на Възложителя ще осъществяват комуникация с Експертният екип и Техническия ръководител. По този начин се дава гаранция за благоприятна среда за разработване предмета на поръчката, качествено приключване и постигане на всички поставени цели и очаквани резултати. За гарантиране на безпроблемна вътрешна комуникация в екипа от експерти, координацията ще бъде подпомогната от екип координатори към Техническия ръководител. Координираният метод ще бъде гарантиран и когато е необходимо ще бъдат предоставени съгласувани действия, за да се сведат до минимум прекъсванията и да се прекрати забавяне на изпълнението.

При организацията на работа ще се осъществява вътрешна и външна координация и комуникация като:

- Вътрешната организация, комуникация и координация е планирана в екипа по време на целия времеви период за изпълнение на обекта;
- Външната комуникация е планирана при партниране между екипа с всички звена на Възложителя и съгласуващите/одобяващите инстанции;



Координация при формиране на решенията като гарант на ролята и отговорността на Техническия ръководител за вземане на ключови решения и верификацията им от Възложителя;

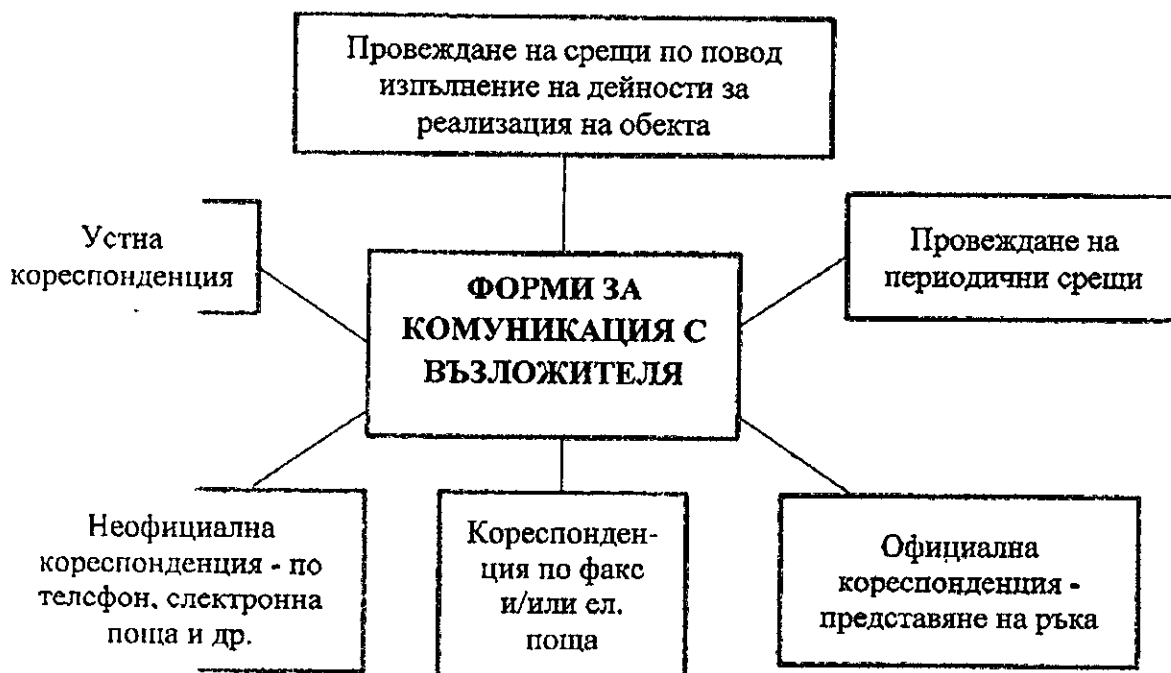
- Постоянна и документирана комуникация с инстанциите и представителите на Възложителя.

Постигането на качествена и координирана комуникация за изпълнението на поръчката се осъществява чрез системата за вътрешен контрол.

Установяването на добро и ефективно сътрудничество и доверие между нашата фирма и Възложителя е изключително важна предпоставка за постигане на целите на поръчката предвид характера на проблематиката и разнообразието от дейности.

Ние предлагаме взаимодействието с Възложителя да се осъществява съгласно следните механизми:

- Възложителят да определи лице за контакт за оперативна комуникация;
- „НСК София“ ЕООД чрез своя екип, ще поддържа непрекъсната връзка с представителите на Възложителя.



Ние предлагаме комуникацията с Възложителя да се осъществява по няколко основни направления, които са се доказали като успешна практика при изпълнението на подобни обекти, а именно:

- Официална кореспонденция, предоставена на ръка;
- Кореспонденция, изпратена по факс и/или ел. поща;
- Неофициална кореспонденция;
- Устна кореспонденция;
- Провеждане на срещи;

Писмените форми на комуникация - протоколи, съобщения, уведомления, записки, официални писма и други - са важни в изпълнението на задачите, защото те доказват ангажиментните и взаимните договорености.

В оперативен порядък комуникацията ще се извършва по електронна поща, по телефона и чрез работни срещи.

Те няма да отменят или ограничават изискванията на Възложителя или формалните комуникации, но ще представляват много важен инструмент за гладко протичане на дейностите.

Изпълнителят ще носи основната отговорност за цялостната координация и взаимодействие с Възложителя като се предвижда и провеждането на периодични срещи с негови представители.

По времето на изпълнение на договора ние предлагаме да бъдат провеждани редовни срещи между представителите на Възложителя и Изпълнителя.

Участието на експерти на Изпълнителя в срещите ще е по искане на Възложителя.

На тези срещи Изпълнителят ще предоставя информация за напредъка на осъществяваните дейности, идентифицираните проблеми и възможните рискове, както и ще дава предложения за тяхното преодоляване.

Провежданите периодично срещи ще дават възможност на Изпълнителя да получава обратна информация от Възложителя, която е от основно значение за осъществяването на поръчката.

По-голяма част от кореспонденцията ще бъде представяна на ръка.

Ние предлагаме това да става с приемно-предавателен протокол, в който ще се описва представената документация.

Протоколът ще се изготвя в 2 (два) еднообразни екземпляра, по един за всяка от страните.

Когато е необходимо, кореспонденцията между Изпълнителя и Възложителя може да се извършва и чрез изпращане по факс, в този случай е необходимо да се получи писмено потвърждение от другата страна, че съответната кореспонденция е получена.

Във всички случаи, изпращащата страна ще предприема всички необходими мерки, за да гарантира получаването на кореспонденцията.

Всяка кореспонденция, различна от по-горе описаната, ще се счита за неофициална. Основната цел на тази кореспонденция е бързият обмен на данни и/или информация, свързани с оперативната дейност.

За нуждите на неофициалната кореспонденция Изпълнителят предлага да се използва електронната поща.

Изпълнителят ще зачита и отразява опита, познанията, експертното мнение и препоръки на професионалисти.

Всяка устна информация от особена важност подадена от Възложителя и/или Изпълнителя следва да бъде офермена и потвърдена в писмена форма - например чрез изготвените протоколи от срещи, паметни записки и т.н.

Взаимодействието на ръководно ниво между Възложител и Изпълнител ще се осъществява посредством упълномощените за целта лица от всяка една от страните. Изпълнителят ще разчита на съдействие и поддръжка от страна на Възложителя на всички етапи от изпълнението на обекта.

Изпълнителят ще е на разположение на Възложителя при евентуално възникване на проблеми и ще се стреми към навременното им и адекватно отстраняване.

При евентуално възникване на въпроси, неизяснени в настоящата стратегия, както и такива свързани с нормативно допустими изключения, Изпълнителят задължително ще уведоми Възложителя, изисквайки неговото съгласуване.

Провеждане на срещи с Възложителя:

**А) Месечна среща**

Освен отчета за изтеклия период, ще се обсъждат и данни от предходен протокол, въпроси и проблеми от предишни срещи, въпроси за безопасност вкл. отчет за инциденти, осигуряване и контрол на качеството, планирани дейности по СМР.

**Б) Седмична среща**

На тези срещи, между представителите на Възложителя и Изпълнителя ще се обсъждат представените предходни протоколи от срещи, възникналите текущи проблеми, прогреса на работите, коригиращите действия и планове за работа за следващите две седмици, безопасност и отчет за инциденти, осигуряване на качеството, въпроси свързани с координация със строителството.

**В) Непланирани срещи** - те могат да се организират по искане на Възложителя и Изпълнителя по всяко време.

**Координация между членовете на ръководния състав на Строителя**

Ръководителят на обекта стриктно ще следи за качеството на работите, извършвани от съответния член на ръководния екип. Ще се следи дали те са съгласно изискванията, нарежданията на Възложителя, специфичните процедури за здраве и безопасност и най-добрата строителна практика.

Специално внимание ще се обръща на качествено и срочно изпълнение на възложените работи, както и на забележките от страна на Възложителя, ако има такива. Дейностите, извършвани от всеки член на колектива, ще бъдат включени в ежедневните и ежеседмичните доклади и всички проблеми свързани със следенето на прогреса, качеството, БЗР и опазване на околната среда ще бъдат обсъждани на дневните и седмичните срещи в присъствието на Възложителя.

При констатиране на нарушения, в зависимост от степента на провинението ще се прилагат следните мерки:

– Писмено уведомление от Техническия ръководител на обекта за несъответствие с искане за мерки и срок за отстраняване на нарушението;

– Поправка на дефектите от страна на Строителя, като разходите ще бъдат платени от неизправния участник в строителството или под формата на удържана сума от сертификата за съответния период или ще бъдат прихванати от удържките за добро изпълнение, съгласно договора;

### III. МЕРКИ ЗА ВЪТРЕШЕН КОНТРОЛ

#### 1. ПЪРВИ ЕТАП - КОНТРОЛ В ХОДА НА ИЗПЪЛНЕНИЕ НА ЗАДАЧАТА

1.1. Първо Ниво - Осъществяване на контрол от техническия ръководител на и/или от съответния ръководител на съответния екип;

1.2. Второ Ниво - Осъществяване на контрол от отговорните лица за качеството на

Изпълнителя, както и от вътрешните одитори на Изпълнителя одитиращи изпълнението на обществената поръчка;

1.3. Трето Ниво - Осъществяване на контрол на място/офиса на Изпълнителя от отговорните лица на Възложителя и неговите представители, както и от трети страни

## 2. ВТОРИ ЕТАП - КОНТРОЛ ПРИ ВЕЧЕ ИЗПЪЛНЕНА ЗАДАЧА

2.1. Първо Ниво - Преди предоставяне на Възложителя и/или трети страни се Осъществява контрол от техническия ръководител и/или от съответния ръководител на съответния екип/звено, така и от отговорните лица за качество на Изпълнителя;

2.2. Второ Ниво - При предоставяне на Задачата на Възложителя за съгласуване/одобряване от него и/или неговите представители, чиито ангажименти за съгласуване произтичат от договора и/или законодателството;

2.3. Трето Ниво - При предоставяне на Задачата на трети страни (компетентни органи, акредитирани лица и заинтересовани страни по смисъла на ЗУТ) за съгласуване или друго изисквано от законодателството и на които ангажимента произтича от законодателството.

### Контрол по време на изпълнение на строително-монтажните работи

Контрол на качеството се осъществява при завършването на всяка технологична операция, както и по определените работни места в процеса на извършване на строително-монтажните работи.

Техническият ръководител осъществява контрол за съответствие типа на продукта, целостта на опаковката, видими повреди и наличието на придружаващи документи. Проверява периодично качествено изпълнение на строително-монтажните работи извършени от техниците и строителните работници и следи за спазване изискванията в техническите документации.

Техническият ръководител, извършва **постоянен контрол** на качествено изпълнение на строително-монтажните работи на ръководените от него работници и следи за правилното протичане на производствения процес.

Контролът при СМР (строително-монтажните работи) се извършва чрез измерване и сравняване, съгласно изискванията определени в Технологични инструкции за отделните видове СМР.

Всички строителни и монтажни работи ще се изпълняват съобразно изискванията на ПИПСМР и фирмените технологии на фирмите доставчици.

Ще изпълним всички СМР за ремонта със собствени сили и средства в съответствие с изискванията на Възложителя. Ще отговаряме за изпълнението на СМР в съответствие с основните изисквания за този тип строежи, нормите за извършване на СМР и с мерките за безопасност на работниците на строителната площадка. Ще изпълним възложените работи и ще осигурим работна ръка, материали, строителни съоръжения, заготовки, изделия и всичко друго необходимо за изпълнение на ремонта. Ще изпълним всички строителни и монтажни работи при спазване на съответните. Ще сълюдаваме и ще спазваме всички норми за предаване и приемане на СМР и всички други нормативни изисквания.

При възникнали грешки от наша страна, ще ги отстраняваме за своя сметка до задоволяване исканията на Възложителя поставени чрез **упълномощени представители на Възложителя - инвеститорски контрол** и до приемане на работите от неговата страна.

При изпълнение на строителните и монтажни работи ще имаме в предвид, че те ще се

се извършват в сграда, която е публична.

**Има предвиден Отговорник за контрол на качеството, който:**

- Организира и ръководи цялостната дейност по въпросите на качеството
- Инспектира качеството на изпълняваните работи и вложените продукти
- Участва в проверки по качеството по искане на Възложителя;
- Ръководи, организира, осъществява предварителен, текущ и последващ вътрешен контрол, контрол по спазване на управление на документи и записи, производствен контрол, управление на несъответстващ продукт;
- Следи за осигуряване на високо качество на изпълнените строително - монтажни работи, както качеството и съответствието на строителните продукти, съгласно изискванията на Възложителя и нормативната уредба на Р България
- Осъществява непрекъснат контрол по извършените СМР, който се осъществява първично от техническия ръководител на обекта
- Участва в разработване, внедряване и изпълнение на планове по качество на обекта, съгласно изискванията на Системата по качество, участва при избора на строителната лаборатория
- Организира изпълнението и документирането на контрола на качеството съгласно изискванията на Системата по качество, на съответните договорни и изисквания на други нормативно-технически изисквания
- Участва в подготовката на документите за приемателните комисии, касаещи неговата дейност; извършва анализ на потребителските отзиви за качеството; съгласувано с техническия ръководител възлага извършването на експертизи и изпитвания за доказване качеството на конструкции, технологични детайли, продукти и т.н.
- Издава, за допуснато лошо качество при изпълнение на СМР, предупредителни актове на техническия ръководител
- Съгласувано с техническия ръководителя на обекта бракува по съответния ред и спира от употреба продукти, неотговарящи на утвърдените материали, образци, стандарти и други нормативни документи
- Спира изпълнението на некачествено извършени СМР

Текущият контрол по изпълнение на строителната дейност се осъществява от Техническият ръководител на обекта. При етапното приключване на работата по обекта, той прави оглед и проверка на изпълнението. Евентуални открити дефекти се отстраняват.

Крайният контрол по изпълнение на строителната дейност се осъществява от Управителя.

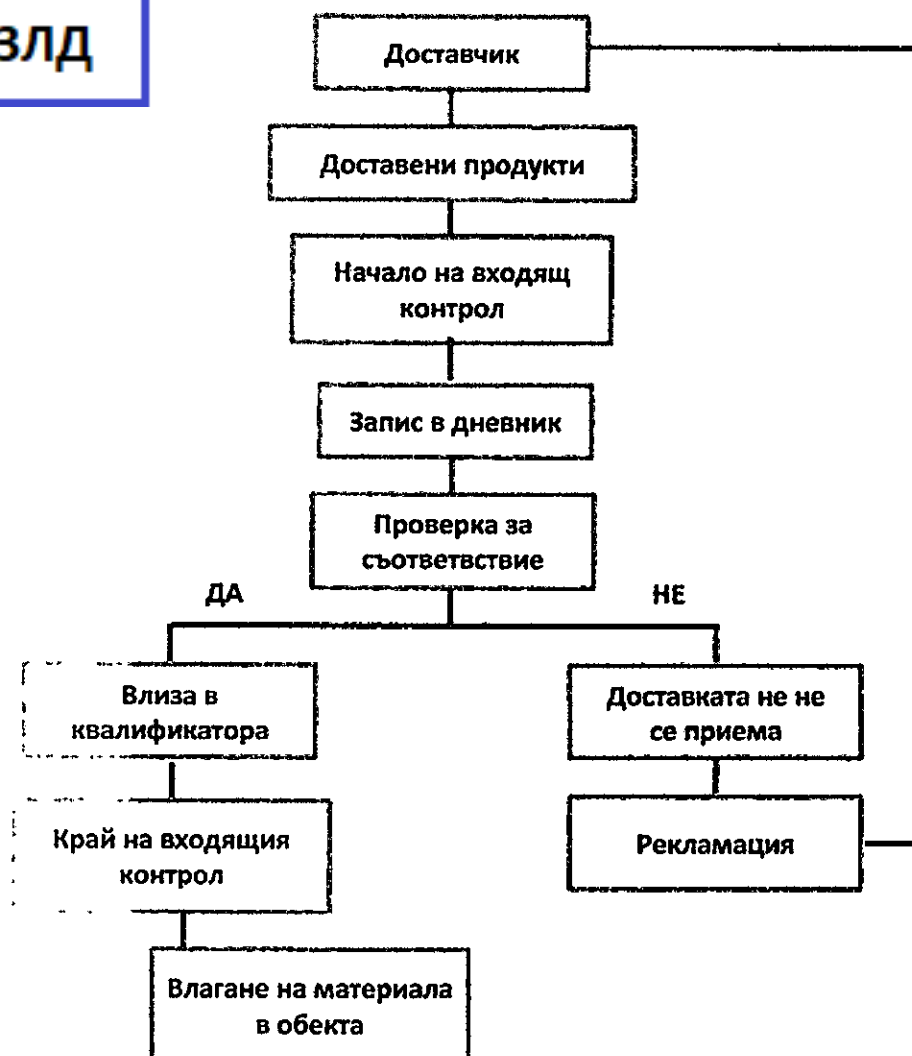
Процеса на строително-монтажните дейности на обекта приключва с подписването на всички необходими документи, съгласно Наредба №3 от 31 юли 2003 г. за съставяне на актове и протоколи по време на строителството от лице на Изпълнителя и Възложителя. Предаденият за експлоатация обект подлежи на гаранционно обслужване в рамките на определените за различните части периоди по подписан договор.

Обектът се представя в срок и качество, съгласно сключеният договор.

**Контролът на вложените в ремонта строителни продукти се осъществява от специалист контрол на качеството.**

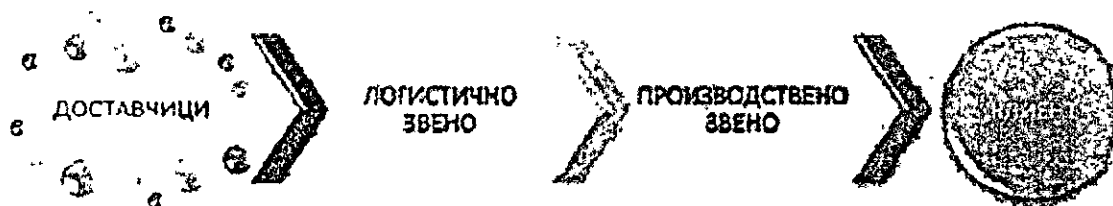


## Чл. 2 33ЛД



Програмата за осигуряване на качеството ще бъде конкретизирана и одобрена от мениджъра на изпълнителя преди започване на задачите по изпълнение на договора за обществена поръчка. Одобрената финална версия на програмата за осигуряване на качеството се превръща в основен документ за управление на Договора.

Съгласно изискванията на Възложителя и за осигуряване правилното функциониране на системата за управление и контрол на качеството на обекта ще бъдат на разположение посочения в настоящата оферта минимален екип от технически лица и експерти за изпълнението на задачите.



Посоченият в схемите ред и последователност са валидни за всички доставяни на обекта оборудване и материали.

Ръководния екип и изпълнителните екипи ще бъдат запознати и подробно инструктирани за прилагане на механизмите заложиени в схемите.

Всички материали, които ще бъдат вложени в ремонтните работи ще са придружени със съответните сертификати за произход и качество, инструкция за употреба и декларация за експлоатационни показатели и / или характеристики на строителен продукт, съгласно чл. 4, ал. 1 от Наредба № РД-02-20-1 от 5 февруари 2015 г. за условията и реда за влагане на строителни продукти в строежите на Република България,

Възложителят чрез **упълномощен представител - инвеститорски контрол**, по всяко време може да извършва проверка на качеството на материалите подлежащи на влагане в обектите.

Няма да допуснем влагането на неодобриени материали и такива ще бъдат отстранявани от обекта и заменяни с материали, одобрени по нареждане на Възложителя. Възложителят чрез **упълномощен представител - инвеститорски контрол**, ще има пълен достъп до обекта, работилниците и всички места за заготовка или доставка на материали и до строителните машини, както и до складови помещения, по всяко време, като ще осигурим всички необходими условия и ще окажем съдействие за получаване на правото за такъв достъп.

При избора на материали ще се съобразим с изискванията на Противопожарно - техническите норми за този тип обекти.

След приключване на работите по предмета на договора, своевременно ще демонтираме от временната си база всичките си съоръжения, ще изтеглим цялата си механизация и невложени материали и ще я разчистим за своя сметка.

Необходимите за изпълнението на ремонта механизация, ръчни инструменти и помощни материали са наше задължение.

Качеството на изпълнените СМР и замерването ще се извършва съгласно изискванията на Правилата за изпълнение и приемане на СМР и изискванията в заявката.

Изпълнението на всяка дейност ще бъде обезпечена с необходимия и оптимален човешки и технологичен ресурс, като ще спазим условието за непрекъснатост и последователност при изпълнение на отделните СМР.

#### Мерки за контрол при изпълнение на СМР

- Техническите характеристики на материалите, които ще използваме, ще отговарят на техническите изискванията на Възложителя, заложи в тръжната процедура или ще бъдат с по-добри показатели.
- Задължение на техническия ръководител на обекта и специалиста по контрол на качеството ще е предварително да съгласуват със инвеститорския контрол материалите и продуктите, които ще се влагат в строителството по вид, технически характеристики и доставчици, както и техниката, която ще се използва по време на изпълнението на СМР.
- В процеса на строителството ще се влагат само материали, оборудване и др. с гарантирано качество, отговарящи на български стандарти, въвеждащи европейски или международни стандарти или техни аналози, прилагани в страните от Европейския съюз.
- Всички материали, оборудване и др. се доставят само от производители с внедрени Системи за контрол и управление на качеството в съответствие с EN ISO 9001 или еквивалентен на него международен стандарт.
- Всички материали, елементи, устройства, оборудване и др., вложени в строителството, ще са придружени със сертификати за качество, декларации за съответствие, протоколи от контрол и изпитване, издадени от съответни независими организации и други документи, удостоверяващи пригодността им. Изискванията към

качеството на материалите, оборудването и др. ще се регламентират още в процеса на договаряне с доставчиците.

- При доставката на материали и оборудване на обекта, ще се осъществява входящ контрол от съответните специалисти, което ще гарантира, че в строежа ще се вложат само качествени материали, без дефекти.

- Всички дейности за осигуряване качество при доставката на материалите, оборудването и др. както и при извършване на СМР, изпитания при приемане на извършените СМР, гаранционните срокове ще се осъществяват в съответствие с изискванията, регламентирани от подписания договор с Възложителя и спазване изискванията за действащите нормативно-технически документи в областта на строителството.

- За осигуряване изискванията по отношение контрола на качеството в процеса на изпълнение на СМР и експлоатацията на обекта изпълнителят ще осъществява вътрешен контрол чрез обособени свои звена от специалисти. Изискванията по отношение контрола на качеството са задължителни за изпълнителския и управленски персонал на обекта, в това число и за длъжностното лице, определено да контролира качеството на материалите, оборудването и изпълнението на СМР.

- Всички дейности по контрола на качеството на материалите, оборудването и др. както и качеството на изпълнение на СМР, опазването на околната среда и осигуряване здравето и безопасността при работа на обекта, ще се документират на хартиен носител с възможност за проследимост. Дейностите, отговорностите и пълномощията за контрола на качеството на влаганите материали, оборудване и др. и качеството на изпълнение на СМР са задължение на отговорника по качеството и техническия ръководител.

- По време на строителството ще се извършва непрекъснат вътрешен контрол на качеството на всеки етап от реализирането на договора, като няма да се започва изпълнение на следваща операция преди качественото изпълнение на предходната, с цел успешното изпълнение на всички предвидени дейности и постигане на очакваните резултати. Всеки етап на изпълнение на СМР ще се проверява и одобрява от Инвеститорския контрол. Не се допуска изпълнение на следващ етап СМР без одобрението на предходния етап от Инвеститорския контрол.

- Изпълнителят ще осигури възможност за лабораторни изпитвания на материалите, свързани с постоянната работа на обекта, като вземането на пробите за изпитванията и записването на получените резултати ще се извършва от опитен и квалифициран персонал.

- Измерванията в процеса на строителството ще се извършват само с годни и минали през метрологична проверка средства за измерване /СИ/ в съответствие с изискванията на документация, маркирани по съответния начин, съобразно изискванията на нормативните документи и придружени с протоколите от проверки.

- Строително-монтажните работи ще се изпълняват при строго спазване на технологията и специфичните изисквания за всеки вид работа и всеки материал.

#### **Мерки за контрол на при влаганите на материали и окомплектовки**

- Отговорникът за контрол на качествата изпълнява контрол върху всички материали.
- ТР извършват входящ контрол на материалите доставени директно на обекта.

В зависимост от изискванията на работната документация ТР извършва контрол по време на строителството и краен контрол на обекта.

- Ако по време на входящият контрол на материалите и окомплектовката, ТР констатира несъответствие, той действа съобразно инструкции и процедури.

- Ако при контрола по време на строителството се установят отклонения и несъответствия в параметрите на процес или в характеристиките на продукт, Техническият ръководител на обекта спира работата и разпорежда незабавно отстраняване на несъответствията.

- Всички производствено-технически процеси трябва да се изпълняват съгласно предоставената работна документация и разработените технологични инструкции.

- В строителството се допускат само окачествени и отговарящи на изискванията на техническата документация суровини, материали и окомплектовка.

Контрол при съхранение на материалите по време на производствения процес

- Необходимите материали за изграждане на обекта се доставят директно на обекта, където се организират временни приобектови складове/площадки. Преди ползването им същите се подлагат на контрол.

- Завършени видове работи се проверяват и изпитват според изискванията на техническата документация и съобразно вида им се предават на Възложителя с Актове и Протоколи, съгласно Наредба № 3 /31.07.2003 г. "Съставяне на актове и протоколи по време на строителството".

Контрол при транспортирането на материалите и при доставките

- Контрол при доставката и транспортирането на материалите се осъществява от отговорника по снабдяване и доставки и ТР.

- ТР контролира използването на материали и смеси, да става само съгласно указанията за употреба и депониране.

- За изправността на машините и тяхното използване следи отговорник механизация и автотранспорт.

Контрол на ресурсите

- ТР извършва ежедневно контрол на производственото оборудване (ПО), технологичната екипировка и на средства за наблюдение и измерване (СНИ).

- Отговорник механизация и автотранспорт отговаря за изправността на машините, поддържа в актуално състояние "Инвентарната книга на машините" и извършва периодичен контрол.

### Мерки за контрол на работната среда

Координаторът по БЗ и ТР ежедневно следят за спазване изискванията за работната среда и при констатирано отклонение предприема незабавни действия.

Координаторът по безопасност и здраве следи на работните места да се създават условия за опазване на здравето на работещите и осигуряване на безопасност, като:

- Работното място и работното оборудване се поддържат в техническа изправност, а всички неизправности, които могат да засегнат безопасността и здравето на работещите, се отстраняват във възможния най-кратък срок

- Работното място, работното оборудване и пътищата към тях се почистват редовно

- Защитното оборудване и средствата за колективна и лична защита се проверяват и се поддържат в изправност

- Осигурено е оборудване с противопожарни средства и аптечка за първа помощ

Преди започване на строително-монтажните работи на обекта, се извършват инструктажи съгласно Наредба № РД-07-2 от 16 декември 2009 г. за инструктажа на работниците и служителите по безопасност, хигиена на труда и противопожарна охрана.

- Ще бъдат осигурени специални работни облекла и ЛПС индивидуално, за всеки от работниците, както и за техническите лица, представители на възложителя и контролните органи, временно пребиваващи в зоната на строителството. Ще се издаде заповед за задължителното им ползване при работа или престой на строителната площадка.

- Състоянието на ЛПС и тяхното износване ще бъде проверявано периодично и резултатите от проверките ще бъдат отразявани с протокол.

- Координатора по безопасност и здраве или техническия ръководител не трябва да допускат до работа неинструктирани и необучени работници.

- Всеки работник преминал инструктажа и обучение по техника на безопасност е длъжен да познава и спазва нормите и да се грижи за собствената си безопасност.

- Всички работници и служители са длъжни да познават и спазват наредбата за противопожарна защита

- Ще бъде осигурена денонощна охрана на обекта с цел опазване на складираните материали, наличната техника на обекта, както и собствеността на Възложителя.

- Всички сгради, включително складове, санитарните възли, както и стаи за почивка се поддържат в добри хигиени условия. Не се допуска замърсяване, с което се осигурява възможност на персонала да работи безопасно и ефикасно.

- На всички работници се извършват професионални медицински прегледи от служба за трудова медицина.

- ТР организира и контролира поддържането на реда и чистотата в строителните обекти. Той организира и контролира редовното почистване на площадката.

- Независимо от тези разпоредби всеки работник носи лична отговорност за реда и чистотата на своето работно място.

- С цел опазване на околната среда и икономия на енергийни ресурси, ТР организира целенасочени действия относно минимизиране на производствените отпадъци чрез:

- контрол върху бракуваните материали
- депониране на бракуваните материали и отработените отпадъци
- икономия на енергийни ресурси - вода и електричество чрез:
- оптимизиране на технологичните процеси
- използването на технически изправни и ефективна механизация

**Мерки на текущ вътрешен/входящ контрол на СМР, така че да бъде осигурено необходимото качество на изпълнение.**

Текущият контрол по време на строителния процес ще се осъществява от:

- Вътрешно фирмен контрол на качеството;
- Техническите експерти на Възложител ще осъществяват проверки на място.

По време на целия строителен процес от откриване на строителната площадка до предаване на обекта за експлоатация ще се осъществява постоянен контрол върху изпълнението на СМР относно:

- съответствие на изпълняваните на обекта работи по вид и количество с одобрените строителни книжа и КСС;



• съответствие на вложените на обекта строителни продукти с предвидените в документацията към договора – техническа спецификация, КСС, оферта на изпълнителя и др.;

• съответствие с представените от изпълнителя и приетите от възложителя като неразделна част от договора за изпълнение на СМР са линейни графици.

Приоритет по време на целия строителен процес на всички участници в него ще бъде **качеството** и дълготрайността на произведения продукт. За постигане на тази цел Ръководството на „НСК София“ ЕООД предвижда да провежда активна и целенасочена политика в следните направления:

- осигуряване приоритет на качеството в дейността на всички участници в строителния процес при извършваните строително-ремонтни работи;
- оптимизиране на процесите за адекватност, целесъобразност и съответствие на регламентираните изисквания, на базата на непрекъснато усъвършенстване и развитие;
- прилагане на изискванията за качество към продуктите и услугите, предоставяни от доставчици;
- участие в осъществяването на строителния процес на квалифицирания и добре обучен персонал на фирмата с цел достигане на високо качество на строителния продукт;
- непрекъснато поддържане в изправност на използваните машини и съоръжения;
- комуникационното и компютърно оборудване за осигуряване качество в строителните работи и гарантиране на здравословни и безопасни условия на труд и опазване на околната среда;
- избягването и предотвратяването на пропуските и грешките е по-важно от тяхното отстраняване впоследствие;
- квалификацията и професионализмът на всеки ръководител, служител и работник е гаранция за качеството на изпълнените строителни работи.

За изпълнението на тази политика, ръководството на „НСК София“ ЕООД ще изисква от всички служители и работници да проявяват в ежедневната си работа висок професионализъм, технологична дисциплина и отговорност.

Задължение за осъществяване на контрола на качеството на изпълнение на всяка дейност на строителната площадка в съответствие с нормативните изисквания е на назначения с изрична заповед **Специалиста по контрол на качеството и Техническият ръководител на обекта.**

чрез изпълнение на следните мерки:

- подбор и осигуряване на подходящо оборудване-специализирана строителна и транспортна техника, инструменти, технически средства за наблюдение и измерване;
- осигуряване на подходяща работна среда и условия за извършване на съответните видове СМР;
- подбор и осигуряване на специалисти с необходимата професионална квалификация за всеки вид СМР и умения за работа със съответните машини и техническо оборудване;
- доставка и използване на материали, съгласно техническите спецификации на поръчката;
- преминаването на следващ етап от работата се извършва след проверка и попълване на запис по качеството. При констатиране на несъответствия ще попълваме „Протокол за несъответствие на продукт“. След отстраняване на констатираните несъответствия се преминава към следващия технологичен етап.

Всяка една от мерките за осигуряване на качеството е съпроводена от: същност и обхват на мярката; описание на експертите, които са ангажирани с нейното изпълнение; описание на отделните техни задължения, свързани с конкретната мярка, както и взаимовръзката между отделните експерти с цел осъществяване на цялостен контрол на качеството по изпълнение на поръчката; както и описание на очакваното въздействие на конкретната мярка към изпълнението на договора като цяло.

#### **IV. ОРГАНИЗАЦИОННИ МЕРКИ ЗА ПРЕОДОЛЯВАНЕ НА ЕВЕНТУАЛНИ РИСКОВЕ**

Организацията на дейностите се осъществява на база въведени и прилагани определен брой принципи за ефикасно управлението на обстоятелството, при разработване, внедряване и непрекъснато подобряване на организационната рамка. Внедряването и поддържането Интегрираната система за управление на качество, безопасност и околна среда на база стандартите **ISO 9001:2015, ISO 14001:2015 и OHSAS 18001:2007**, както и най-добрите приложими методи за оценка на обстоятелството и решаване на проблеми.

Главна цел на прилагане на систематичен подход за управление на обстоятелството е да се отговори на потребностите на широк кръг от заинтересовани страни по конкретния договор, включително собствен персонал, възложители, ползватели, клиенти и доставчици.

Неизчерпателен списък на ползите от прилагането на систематичен подход за управление на обстоятелствата са:

- Увеличава възможността за постигане на целите;
- Осъзнаване на необходимостта от идентифициране и въздействие върху обстоятелството в цялата организация;
- Подобряване идентификацията на възможностите и заплахите;
- Подобряване на управлението на поръчката като цяло;
- Увеличаване сигурността и доверието на заинтересованите страни.
- Създаване на надеждна база за вземане на решения и планиране;
- Подобряване на средствата за управление;
- Разпределяне и ефикасно използване на ресурсите за въздействие върху обстоятелството;

#### **УПРАВЛЕНИЕТО НА РИСКА като процес включва:**

- Идентифициране на риска - Това е продължителен процес, в който се откриват потенциалните заплахы, застрашаващи изпълнението на договора. В работната група участват ръководителят на обекта, екипа по разработка. На тази стъпка се обмислят възможностите за възникване на проблеми свързани с изпълнението на договора във всеки от етапите на изпълнението му. Това може да стане по време на регулярни работни срещи на ръководителя на обекта с екипа на Възложителя и с ключовите заинтересовани страни. Срещите могат да помогнат не само за откриването на обстоятелства, но и за изготвяне на стратегии за избягването им. В резултат на този процес се създава списък на възможните обстоятелства. За да бъдат идентифицирани очакваните и предвидимите обстоятелства, се прилагат различни методи: анализ на документи, списък с очаквани и предвидими обстоятелства, създаден на база на предишен опит.

Анализ на риска, - След като възможните обстоятелства, бъдат идентифицирани е необходимо да се извърши анализ на всеки от тях. Оценяват се вероятността за събъждане и въздействието.

- Планиране на действия за преодоляване на вече настъпил риск

Следващата стъпка в управлението на риска е планирането. Това е процеса на документиране на мерките, които ще се приложат при управлението на всеки от идентифицираните ключови обстоятелства. Използват се 3 стратегии за управление:

- **избягване на обстоятелство** - стратегия, при която се намалява вероятността от събъждане на обстоятелство;
- **минимизиране на ефекта** при събъждане на обстоятелство - стратегия, при която се намаляват последствията от събъждането на обстоятелство;
- **планове за извънредни действия** - стратегия, при която организацията приема обстоятелство и е готова да се справи с него, ако той се събдне;

В резултат от планирането на обстоятелство се създава План за смекчаване, наблюдение и управление на обстоятелствата. Той може да бъде отделен документ или набор от информационни карти за всеки отделен обстоятелство, които да се съхраняват и управляват в база от данни.

**УПРАВЛЕНИЕТО НА РИСКА** е систематичният процес по идентифициране, анализиране и реагиране на обстоятелствата по Договора. Този процес включва максимизиране на вероятността и последствията от благоприятни събития и минимизиране на вероятността и последствията от нежелателни за Договора събития. Договорният обстоятелство е несигурно събитие или състояние, което, ако се случи, има положително или отрицателно влияние върху целите на Договора, а Обстоятелството е основен фактор в управлението на Договора.

В този процес имат ангажименти всички страни. Тук се изисква специално внимание от ВСИЧКИ заинтересовани страни през всички ЕТАПИ и следва да бъде разглеждан на всички срещи, за да се удостовери, че всички са навременно информирани и наясно от появата на потенциални обстоятелства и от всички възможни мерки за тяхното елиминиране или минимизиране са взети.

Планиране на управлението на обстоятелство е процесът на определяне на подхода и Задачите по управление на обстоятелство. Важно е да се планират и последващите процеси по управление на обстоятелство, за да има съизмеримост между нивото, вида и прозрачността на управление на обстоятелство от една страна и самия и обстоятелство и важността на Договора за Изпълнителя от друга.

Идентификация на обстоятелство е определяне на обстоятелствата, които могат да повлияят на Договора, и документирането на техните характеристики. Определянето на обстоятелство е итеративен процес. Първата итерация може да се осъществи от част от екипа по Договора. Целият екип по Договора, Възложителя и основните заинтересовани лица могат да осъществят втората итерация. Щом бъде идентифициран даден обстоятелство, се разработват и внедряват ефективни мерки за преодоляването му.

Анализ на обстоятелство - оценка на влиянието и вероятността от даден обстоятелство. Този процес приоритизира обстоятелствата според евентуалното им влияние върху целите на Договора. Анализ на обстоятелство е един от начините за определяне важността на дадени обстоятелства и насочване на усилията към справяне с тях. Времето за реакция може да е критичен фактор при някои обстоятелства.

качеството на наличната информация също спомага при преоценката на обстоятелство. Анализ на обстоятелство изисква оценка на вероятностите и последствията, чрез установени методи и инструменти.

Планирането на реакции на обстоятелство е процесът на разработване на варианти и определяне на действия, които увеличават възможностите и намаляват заплахите за осъществяване целите на Договора. Той включва възлагане на отговорности на отделни лица или групи във връзка с действията при отделните обстоятелства. Този процес гарантира адекватна реакция на идентифицираните обстоятелства. Ефективността на планирането на реакции е пряко свързана с увеличаването или намаляването на обстоятелствата по Договора.

Наблюдението и контролът на обстоятелство е процесът по проследяване на идентифицираните обстоятелства, наблюдаване на остатъчни обстоятелства и отриване на нови обстоятелства. Той спомага за осъществяването на планове за обстоятелство и оценката на ефективността им. Това е постоянен процес в хода на Договора. С времето обстоятелствата се променят, появяват се нови, някои очаквани обстоятелства не се материализират. Доброто наблюдение и контрол на обстоятелствата дава информация, която подпомага взимането на ефективни решения преди материализирането на обстоятелство. Контролът на обстоятелство може да включва избор на алтернативна стратегия, прибягване до резервен план, извършване на коригиращи действия или препланиране на Договора.

Оценката на риска се прави на база оценка на възможността да се случат, влияние, взаимна връзка между отделните обстоятелства. Рамката за категоризиране на обстоятелствата може да бъде високо, средно или ниско (слабо) влияние върху обществената поръчка. Възможността е оценената вероятност да се появи обстоятелство. Влиянието е преценения ефект или резултат от появата на обстоятелство. Влиянието се оценява на база на: време; разход; качество; обхват; ползи; хора/ресурси.

Вероятност за настъпване на обстоятелство	5					
	4					
	3					
	2					
	1					
		1	2	3	4	5
Степен на въздействие на обстоятелство						

ЛЕГЕНДА



Стойност на обстоятелство ниска



Стойност на обстоятелство средна



Стойност на обстоятелство висока

Определяне на стратегии за управление на обстоятелствата:

Изборът на действие е баланс между множество фактори. След идентифицирането и оценката на обстоятелствата се изготвя план за управление на обстоятелство с описание на контролните действия. Всяко контролно действие, от своя страна, е обвързано с асоцииран разход. Контролното действие е такова, че разходът за него трябва да е по-приемлив от обстоятелство, който контролира, а именно действията са следните:

- **Предпазване** - преустановяване на обстоятелство чрез избиране на действия, които го предотвратяват;
- **Ограничаване** - предприемане на действия, които или намаляват вероятността за появата на обстоятелство, или намаляват неговото влияние върху Договора до приемливи нива;
- **Трансфериране** - специална форма на ограничаване на обстоятелство, когато обстоятелството се трансферира на трета страна, например чрез застраховане;
- **Приемане** - допускане на обстоятелство поради най-вероятно невъзможността да се предприеме друго действие на приемлива цена;
- **Овластяване** - действия, които са планирани и организирани да бъдат предприети при случайно възникване на обстоятелствоовата ситуация.

### ОСНОВНИ ХАРАКТЕРИСТИКИ И УСЛОВИЯ

Настоящата поръчка включва изпълнение на строително ремонтни работи. Едно от най-важните условия за срочно и качествено изпълнение на такъв обект е осигуряване на неговото ритмично финансиране, съобразено с технологичните темпове на изпълнение.

Най-съществени обстоятелствата, които могат да възникнат при изпълнението на договора, които са:

1. Времеви обстоятелства:
  - Закъснение началото на започване на работите;
  - Изоставане от графика при текущото изпълнение на дейностите;
  - Обстоятелство от закъснение за окончателно приключване и предаване на обекта;
2. Липса/недостатъчно съдействие и/или информация от страна на други участници в строителния процес;
4. Неизпълнение на договорни задължения, в това число забава на плащанията по договора от Страна на Възложителя;
5. Трудности при изпълнението на поръчката, продиктувани от протести, жалби и/или други форми на негативна реакция от страна на местното население.

В нашето предложение ще се спрем на всеки от дефинираните обстоятелства и ще направим подробен анализ, съобразно основните дейности по договора и базирайки се на на опита ни в изпълнението на мащабни проекти.

Времеви обстоятелства:

- Закъснение началото на започване на работите;
- Изоставане от графика при текущото изпълнение на дейностите;
- Обстоятелство от закъснение за окончателно приключване и предаване на обекта;

По същество това са три обстоятелство които имат различни причини и предпоставки за настъпване, но крайния резултат и от трите е закъснение в срока за изпълнение на договора.



**РИСК 1 - Закъснение на началото на започване на работите;****✓ Допускания**

Нашите допускания по отношение на началото за започване на работите е базиран на предположението комисията за оценка на получените оферти на участниците да извърши оценителния процес максимално бързо ( в рамките на 2-3 месеца), няма да има обжалвания на решението на възложителя за избор на изпълнител, последващия контрол ще бъде извършен в максимално кратки срокове и без забележки.

**✓ Предпоставки и фактори**

Факторите които пряко влияят на началото на започване на работите по договора са в няколко аспекта

- Продължителна работа на комисията /повече от два-три месеца/, което би било предизвикано от няколко фактора: подадени голям брой оферти, необходимост от искане на множество справки и информация (чл.68, ал.11 на ЗОП)
- Подаване на една или повече жалби срещу решението на Възложителя за определяне на изпълнител
- Връщане на процедурата за „перезглеждане” в резултат от решение на КЗК или ВАС
- Забавяне процеса на последващ контрол

**✓ Аспекти на проявление и сфери на влияние**

Закъснението на началото на изпълнение на дейностите по договора, ще доведе до редица негативни последствия основното, от които е попадане на голяма част от строителните работи в неблагоприятен от метеорологична гледна точка сезон. Наложително съкращаване на времето за изпълнение на дейностите. Технологична невъзможност за завършване на СМР в договорения срок. Оскъпяване на стойността на обекта като цяло в следствие на необходимостта за използване на нови технологии, увеличени материални /механизация/ и човешки ресурси и работа в зимни и нощни условия. Възможно оскъпяване на стойността на обекта в следствие на възможно повишаване на цените на строителни материали, горива и др. Ускорените срокове на изпълнение рефлектират пряко на процесите за осигуряване на качество на изпълняваните дейности. Повишаване на дискомфорта на населението живущо в населеното място, поради необходимост за работа с удължен работен ден, през нощта и с по голям брой тежка механизация.

Като цяло настъпването на този обстоятелство ще повлияе както на крайния срок на изпълнение на договора, така и на себестойността му.

**✓ Оценка на обстоятелството**

<i>Вероятност за настъпване на обстоятелство</i>	<i>Степен на въздействие на обстоятелство</i>	<i>Стойност на обстоятелство</i>
4	3	4

*Забележка: Вероятността за настъпване на обстоятелство и степента на въздействие на обстоятелство се измерват по скала от 1 до 5, където 5 е най- висока стойност.*

**✓ Мерки за недопускане/предотвратяване на обстоятелство;**

Както по горе описахме факторите, които предизвикват настъпването на този обстоятелство са външни за Изпълнителя и ние нито като участник на процедурата нито като избран изпълнител не можем да окажем влияние и въздействие.

✓ Мерки за преодоляване на последиците при настъпване на обстоятелство и въздействие върху изпълнението на договора при възникването на обстоятелство;

Конкретните мерки, които ще предприемем при настъпване на този обстоятелство по основните дейности са:

- Промяна на линейния календарен план и организацията на изпълнение като съобразим изпълнението на СМР с метеорологичния сезон
- Мобилизиране на допълнителни трудови и технически ресурси с цел изпълнение на строителните работи в по кратки срокове за преодоляване на късния старт на договора и изпълнение на възложените работи в съответствие със сроковете определени като крайни.
- Отделяне на финансови ресурси за допълнителни ресурси и мероприятия
- Включване на допълнителни човешки ресурси и механизация в изпълнението на СМР
- Влагане на добавки в бетоните /при бетонови работи/ за ускоряване на втвърдяването му и добавки за бетониране при ниски температури.
- Провеждане на разговори с Възложителя и органите на КАТ за обезпечване на по голям фронт за едновременно изпълнение на СМР

**РИСК 2 - Изоставане от графика при текущото изпълнение на дейностите:**

✓ Допускания

Както по горе описахме разчета на времевите параметри на изпълнение на предвидените СМР сме направили базирайки се на определени допускания. По отношение на текущото изпълнение сме направили следните допускания и работа без прекъсване за непредвидени почивни дни, благоприятно метеорологично и липса на неидентифицирани подземни проводи в местата на изкопи, изпълнение по план без външни /извън волята и организацията на изпълнителя/.

✓ **Предпоставки и фактори, които биха оказали влияние за настъпване на този обстоятелство**

- o Непълна/липсваща изходна документация.
- o Поява на неблагоприятна метеорологична обстановка /валежи или ниски температури/, която продължава повече от 5 дни в сезони за които това не е характерно /летния сезон/
- o Поява на неидентифицирани подземни проводи в областа на изкопите за съоръжения и окопи.
- o Авария на основна /тежка/ техника на обекта и извън него /при извозване на земни маси и доставка на основни материали/
- o Наложено прекъсване на работа поради провеждане на местни празници /извън официалните за страната/
- o Наложено прекъсване на работа поради провеждане на протестни действия, митинги и други подобни.

✓ **Аспекти на проявление и сфери на влияние**

Закъснение в изпълнение на графика може да има няколко аспекта на проявление в зависимост от фактора, който е предизвикал настъпването на обстоятелство:

о Ако закъснението при текущото изпълнение на дейностите е предизвикано от поява на неблагоприятно метеорологично време (продължителни дъждове през летния сезон), в зависимост от продължителността на периода с лоша метеорологична обстановка може да повлияе на крайния срок за изпълнение на договора, да наложи предприемане на мерки по отводняване на изкопи или допълнителна техника, което ще оскъпи стойността на изпълнените СМР.

о Ако закъснението при текущото изпълнение на строителните дейности е предизвикано от поява на неидентифицирани подземни проводни в областта на изкопа може да се наложи временно спиране на работите в този участък с цел идентифициране собственика на тези проводни и тяхното преместване и/или изолиране. Появата на този фактор ще окаже влияние по отношение най-вече на срока на изпълнение на конкретния участък респективно на строежа като цяло.

о Ако факторът, предизвикал проявата на обстоятелство, е авария на основна (тежка) строителна техника на обекта или извън него, аспекта на проявление ще се състои в краткотрайно забавяне на строителните работи по съответния участък за времето на отстраняване на аварията и/или доставка на нова машина на мястото на авариралата. При появата на този фактор влиянието върху цялостното изпълнение на договора е нищожно малко поради факта, че ние разполагаме освен с предвидените за изпълнение на този обект строителни машини, и с допълнителни със същите или по-високи технически показатели.

о Ако закъснението при текущото изпълнение на строителните дейности е предизвикано от прекъсване на работа за провеждане на местни празници и тържества извън официалните за страната, влиянието, което ще окаже обстоятелство е само по отношение на срока на изпълнение.

о Ако закъснението при текущото изпълнение на строителните дейности е предизвикано от прекъсване на работа поради провеждане на протестни действия, митинги и други социални недоволства (от масов характер) сферата на влияние на обстоятелство ще е в зависимост от времето на тези събития (съдейки от политическата обстановка през предходната година такива действия могат да имат доста по-продължителен характер - повече от месец дори).

#### ✓ Оценка на обстоятелството

Вероятност за настъпване на обстоятелство	Степен на въздействие на обстоятелство	Стойност на обстоятелство
3	3	3

*Забележка: Вероятността за настъпване на обстоятелство и степента на въздействие на обстоятелство се измерват по скала от 1 до 5, където 5 е най-висока стойност.*

#### ✓ Мерки за недопускане/предотвратяване на обстоятелство;

Както по горе описахме по-голямата част от факторите, които предизвикват настъпването на този обстоятелство са външни за Изпълнителя и ние нито като участник на процедурата нито като избран изпълнител не можем да окажем влияние и въздействие за недопускане на обстоятелство. По отношение на факторите, свързани с използваната техника, мерките, които ще предприемем са следните: използване на обекта само техника, която е преминала технически преглед и контрол, непосредствено преди доставката и на обекта; поддържане на обекта на достатъчно резервни части с цел своевременно отстраняване на по-малки аварии; поддържане на обекта на резервна строителна техника.

✓ Мерки за преодоляване на последиците при настъпване на обстоятелство и въздействие върху изпълнението на договора при възникването на обстоятелство;

Конкретните мерки които ще предприемем при настъпване на този обстоятелство по основните дейности са:

- Промяна на линейния календарен план и организацията на изпълнение като съобразим изпълнението на СМР с метеорологичния сезон
- Мобилизиране на допълнителни трудови и технически ресурси с цел изпълнение на строителните работи в по-кратки срокове за преодоляване на забавянето на изпълнението поради наложеното прекъсване и изпълнение на възложените работи в съответствие със сроковете определени като крайни.
- Отделяне на финансови средства за допълнителни ресурси и мероприятия
- Поддържане на обекта на допълнителна механизация, включително помпи за отводняване на изкопите в изпълнението на СМР
- Влагане на добавки в бетоните /при бетонови работи/ за ускоряване на втвърдяването му и добавки за бетониране при ниски температури.
- Създаване организация на постоянна готовност за работа на трисменен режим на работа ако се наложи, включително осветяване на обекта в тъмната част на денонощието.

**РИСК 3 - Обстоятелство от закъснение за окончателно приключване и предаване на обекта;**

✓ Допускания

Както по горе описахме разчета на времевите параметри на изпълнение на предвидените СМР сме направили базирайки се на определени допускания. По отношение на текущото изпълнение сме направили следните допускания и работа без прекъсване за непредвидени почивни дни и липса на неидентифицирани подземни проводни в местата на изкопи, изпълнение по план без външни /извън волята и организацията на изпълнителя/ пречки. По отношение на окончателното приключване на обекта приемаме, че всички строителни работи ще бъдат изпълнени с високо качество и няма да има забележки при изготвяне на актове съгласно Наредба 3 - за актове и протоколи по време на строителството.

✓ Предпоставки и фактори, които биха оказали влияние за настъпване на този обстоятелство

Факторите, които пряко могат да предизвикат закъснение на окончателното приемане на обекта са външни и свързани с представители на останалите участници в строителния процес, експлоатационните дружества и държавните институции. Единствения фактор, който е под влияние на изпълнителя е свързан с неизпълнение на възстановителните работи по строителната площадка и забавяне в изготвянето на ексекутивна документация;

✓ Аспекти на проявление и сфери на влияние

Закъснение в изпълнение на графика може да има няколко аспекта на проявление в зависимост от фактора, който е предизвикал настъпването на обстоятелство:

- Закъснение за окончателно приключване и предаване на обекта може да има няколко аспекта на проявление забавяне на срока на договора като цяло:



- × да не бъдат приети част от изпълнените СМР и/или участък поради несъответствие с нормативни изисквания - респективно представителя на съответната институция няма да подпише двустранен протокол - което ще окаже съществено влияние директно върху крайния срок на изпълнение на договора /за времето на отстраняване на забележките/ и повишаване финансовите средства за обекта /за работите по отстраняване на забележките/
- × неизпълнени в срок /до приемателната комисия/ на възстановявателни работи по строителната площадка ще се отрази пряко на крайния срок на изпълнение на договора /за времето на отстраняване на забележките/
- Забавяне изготвянето на екзекутивна документация на целия ще рефлектира директно на крайния срок на изпълнение на договора
- Неявяване на представители на участници в строителния процес в деня на двустранния протокол, което ще предизвика насрочване на нова.

#### ✓ Оценка на обстоятелството

Вероятност за настъпване на обстоятелство	Степен на въздействие на обстоятелство	Стойност на обстоятелство
1	2	2

*Забележка: Вероятността за настъпване на обстоятелство и степента на въздействие на обстоятелство се измерват по скала от 1 до 5, където 5 е най- висока стойност.*

#### ✓ Мерки за недопускане/предотвратяване на обстоятелство;

Както по горе описахме по-голямата част от факторите, които предизвикват настъпването на този обстоятелство са външни за Изпълнителя и ние като избран изпълнител не можем да окажем влияние и въздействие за недопускане на обстоятелство. Пряко влияние и отговорност имаме по отношение на факторите, свързани с качеството на изпълнение /наличие на забележки при проемателната комисия/ и разчистване на строителната площадка.

Мерките които ще предприемем /те са установени вече от дългогодишната ни практика при изпълнение на подобни обекти/ е постоянно следене на качеството на изпълнение изиквано от възложителя на поетапно приемане на работата /след всеки завършен участък/

И разчистване на строителната площадка /временни съоръжения и възстановяване на нарушени настилки /поетапно/ след всеки завършен участък.

По отношение на останалите фактори мерките за недопускане на обстоятелство са:

- Поддържане на постоянна комуникация с останалите участници в строителния процес
- Изпреварващо /неофициално/ консултиране е експлоатационните дружества и отговорните държавни институции за изпълнените СМР с цел ако има забележки да бъдат изпреварващо отстранени
- Уведомяване на участниците в приемателната комисия за деня и часа на провеждането и в срок от две седмици

✓ Мерки за преодоляване на последиците при настъпване на обстоятелство и въздействие върху изпълнението на договора при възникването на обстоятелство:



Конкретните мерки които ще предприемем при настъпване на този обстоятелство са:

- Насрочване на нова дата в най кратък възможен срок в случай на не явяване на представител на някоя от институциите, като предварително деня и часа се съгласува с всички участници;

- Мобилизиране на възможно най-голям технически и човешки ресурс още в деня следващ комисията с цел отстраняване на забележките.

- Основните и най-важни мерки както за недопускането така и за минимализиране на обстоятелство са:

- Изготвяне още при подписване на договора комуникационна стратегия с цел поддържане постоянни и/или периодични контакти с всички участници в строителния процес включително и с отговорните институции и експлоатационните дружества. При тези контакти /срещи на различно ниво/ ще запознаваме съответните участници и отговорни институции с текущите проблеми и напредъка на изпълнение на договора с което изпреварващо ще получаваме техните становища и мнения по ключови въпроси на изпълнението.

- Поетапно приемане на работата /след всеки завършен участък/ по този начин в хода на изпълнение ще се отстраняват евентуални забележки, които имат останалите участници в строителния процес.

- Наличие на резерв от финансов, трудов и технически ресурс за бързи и своевременни действия по отстраняване на забележки.

#### **РИСК 4 - Липса/недостатъчно съдействие и/или информация от страна на други участници в строителния процес:**

##### **✓ Допускания**

Нашата строителна програма сме изготвили на база допускането, че в процеса на изпълнение на строителните работи на обекта ще имаме пълно съдействие и ще получаваме цялата необходима информация от страна на останалите участници в строителния процес. За целта предвиждаме още след сключване на договора да се проведе организационна среща с останалите участници в строителния процес. Факт, който ни дава увереност, че вероятността този обстоятелство да се прояви във всичките му аспекти е твърде малка за нас и това, че имаме изградени добри взаимоотношения и комуникационни канали.

##### **✓ Предпоставки и фактори, които биха оказали влияние за настъпване на този обстоятелство**

Предпоставките за настъпване на гореспоменатия обстоятелство имат предимно външен характер (външен спрямо изпълнителя). Те зависят пряко от компетентността и отговорността на служителите на останалите участници в строителния процес, вътрешната им организационна схема на работа, както и от наличната при тях информация.

##### **✓ Аспекти на проявление и сфери на влияние**

Липсата на съдействие и/или информация от страна на другите участници в строителството оказва пряко влияние върху всички основни дейности включени за изпълнение по настоящия договор. В зависимост от това коя е страната участник в строителния процес, от която не се получава необходимото съдействие и/или информация

са и аспектите на проявление, респективно сферата и степента на влияние и на коя от дейностите най силно влияе.

Ако липсата или недостатъчното съдействие е от страна на Възложителя, то аспекта на проявление при настъпване на този обстоятелство пряко въздейства върху всички фази на изпълнение и всички дейности на договора.

Ако липсата или недостатъчно съдействие е от страна на инвеститорския надзор, то въздействието ще даде отражение най-вече върху срока на изпълнение на строителните работи (ако представители на Възложителя не се явяват своевременно на обекта за подписване на актове за скрити работи и приемане на конструкции, всяко забавяне приемането на описаните видове работи ще се трансформира като забавяне в общия срок на договора.

Ако липсата или недостатъчно съдействие е от страна на държавните контролни органи, ще окаже влияние на всички основни дейности включени в договора, а именно:

- Забавяне на издаването на съответните разрешителни, което води до забава на стартиране на СМР;
- Забавяне на изготвяне на необходимите документи;

Ако липсата на съдействие и предоставяне на информация е от страна на експлоатационните дружества в случаите на необходимост на преместване на някои от подземните комуникации във връзка с изпълнението на СМР част от проекта, аспектът на проявление ще се разпростре също на всички етапи и дейности на изпълнение на договора, респективно в забавяне на процесите на съгласуване на извършените работи;

Като цяло при настъпване на които и да е от факторите ще се отрази на забавянето на изпълнение, създадената организация на доставки на материалите, и наложителна честа смяна на строителния график и организация на изпълнение на СМР.

#### ✓ Оценка на обстоятелството

Вероятност за настъпване на обстоятелство	Степен на въздействие на обстоятелство	Стойност на обстоятелство
3	3	3

*Забележка: Вероятността за настъпване на обстоятелство и степента на въздействие на обстоятелство се измерват по скала от 1 до 5, където 5 е най- висока стойност.*

#### ✓ Мерки за недопускане/ предотвратяване на обстоятелство;

Факторите, които предизвикват настъпването на този обстоятелство са с различен характер и за част от тях Изпълнителя може да предприеме мерки за недопускане, които са:

- Още след сключване на договора предвиждаме да се организира среща, на която да бъдат поканените представители на всички участници в строителния процес. На тази среща ще се установяват каналите за комуникация, ще се идентифицира наличната информация и техническа документация по отношение на обекта;
- В процеса на изпълнение на договора предвиждаме да се организират ежесмесечно подобни срещи, на които да се обсъждат всички текущи въпроси и проблеми.
- Поддържане на постоянна комуникация на експертно ниво с останалите участници в строителния процес, най-вече с отговорните служители на Възложителя.

– Ако бъде идентифицирана липса на необходима информация при някои от участниците в строителния процес ние ще окажем съдействие (включително експертна помощ за набавяне на необходимата информация.

✓ **Мерки за преодоляване на последиците при настъпване на обстоятелство и въздействие върху изпълнението на договора при възникването на обстоятелство;**

Конкретните мерки които ще предприемем при настъпване на този обстоятелство по основните дейности са:

Основните и най-важни мерки за както за недопускането така и за минимализиране на обстоятелство са:

– Изготвяне още при подписване на договора комуникационна стратегия с цел поддържане постоянни и/или периодични контакти с всички участници в строителния процес включително и с отговорните институции и експлоатационните дружества. При тези контакти /срещи на различно ниво/ ще запознаваме съответните участници и отговорни институции с текущите проблеми и напредъка на изпълнение на договора с което изпреварващо ще получаваме техните становища и мнение по ключови въпроси на изпълнението.

– Поетапно приемане на работата /след всеки завършен участък/ по този начин в хода на изпълнение ще се отстраняват евентуални забележки, които имат останалите участници в строителния процес,

– Наличие на резерв от експертен ресурс за бързи и своевременни действия при необходимост за оказване на съдействие на друга страна в строителния процес с цел недопускане на забавяния в процесите на приемане и съгласуване на изпълнените СМР.

– Промяна на линейния календарен план и организацията на изпълнение /

– Мобилизиране на допълнителни трудови и технически ресурси с цел преодоляване на забавянето

– При необходимост преминаване на дву и трисменен режим на работа

**РИСК 5 - Трудности при изпълнението на поръчката, продиктувани от протести, жалби и/или други форми на негативна реакция от страна на местното население.;**

✓ **Допускания**

Изготвили сме нашето предложение на база допускането, че по време на изпълнението на договора няма да настъпят обстоятелства, при които да се възбудят протести и жалби

От друга страна ние вече сме били изпълнители на подобни проекти и сме наясно с трудностите и проблемите с местното население при изпълнение на подобни мащабни строителни намеси по пътната инфраструктура на общините.

✓ **Предпоставки и фактори, които биха оказали влияние за настъпване на този обстоятелство**

Предпоставките за настъпване на гореспоменатия обстоятелство имат различен характер и те са най-вече продиктувани от обстоятелствата, че по време на изпълнение на строителните работи се налага затваряне на участъци от пътища, затруднения при пътувания на територията на обекта, дискомфорт поради шум от тежки машини.

нарушаване на настилката, създаване на прах и др. Поради гореспоменатите фактори може да се стигне до подаване на жалби и протести.

✓ **Аспекти на проявление и сфери на влияние**

Този обстоятелство има най-голямо влияние при изпълнението на строително-монтажните работи. При жалби/протести или други форми на негативна реакция може да се наложи предвиждането на други допълнителни мерки от Изпълнителя за намаляване дискомфорта на местното население, които могат да включват дори спиране на строителството по време на разрешаване съответната жалба, което би се отразило на организацията, срока и средствата за изпълнение на обекта.

✓ **Оценка на обстоятелството**

Вероятност за настъпване на обстоятелство	Степен на въздействие на обстоятелство	Стойност на обстоятелство
4	3	3

*Забележка: Вероятността за настъпване на обстоятелство и степента на въздействие на обстоятелство се измерват по скала от 1 до 5, където 5 е най- висока стойност.*

✓ **Мерки за недопускане/предотвратяване на обстоятелство;**

Конкретните мерки, които ще предприемем за недопускане на този обстоятелство са:

- При започване работа на всеки участък провеждане на разяснителна кампания на местното население
- Предприемане на мерки за намаляване на шума чрез шумозаглушители на тежката механизация
- Направа на обходни маршрути
- Обезпечаване на обекта с пешеходни проходи
- Организация на поетапно изпълнение

✓ **Мерки за преодоляване на последиците при настъпване на обстоятелство и въздействие върху изпълнението на договора при възникването на обстоятелство;**

Конкретните мерки които ще предприемем при настъпване на този обстоятелство са:

- Незабавно уведомяване на Възложителя за трудностите при изпълнението на проекта, продиктувани от протести, жалби и/или други форми на негативна реакция от страна на местното население;
- При необходимост ще бъде съгласувана с Възложителя Заповед за преминаване на удължено работно време на наличния състав за компенсиране на закъснението;
- При необходимост ще привлечем за консултанти външни експерти, с опит и познания преодоляване на негативното влияние на посочения обстоятелство.
- Ще концентрираме човешките и технически ресурси към ускоряване на изпълнение на части от обекта, или другите строителни площадки, незасегнати от проблема. Издаване на Заповед за пренасочване на екипа от строителната площадка, на която не може да се работи и е необходимо да се изчака решението и Одобрението за работа, към друга строителна площадка;
- След получаване на Одобрението, връщане на екипа обратно на строителната площадка, издаване на Заповед за преминаване на удължено работно време за строителната площадка на съответното място;

Чл. 2 ЗЗЛД

– Мобилизиране на допълнителен брой работници и на допълнително техническо оборудване за строителната площадка.

Чл. 2 ЗЗЛД

Дата: 05.04.2019г.

ПОДПИС И ПЕЧАТ: ....

/Светлин Владим

Чл. 2 ЗЗЛД

ЕООД

Чл. 2 ЗЗЛД



**ПЛАН ЗА БЕЗОПАСНОСТ И ЗДРАВЕ**

изготвен в съответствие с изискванията посочени в раздел IV от техническата спецификация

Строително-монтажните работи на обекта ще се изпълняват от работници, които са преминали начален инструктаж по безопасност на труда и са обучени и инструктирани по здравословните и безопасни условия на труд и пожарна безопасност.

На работещите ще бъде осигурено специално работно облекло и лични предпазни средства, съгласно изискванията на нормативните актове по безопасни и здравословни условия на труд и пожарна безопасност.

Категорично се забранява техническият ръководител на обекта да допуска до работа лица, които са без изискваните се за съответния вид работа лични предпазни средства и не са инструктирани и обучени за прилагането им или са във физическо състояние, което не им позволява да работят (напр. пияни, дрогирани и други).

Конкретните решения и изисквания за осигуряване на безопасна работа се определят с проектите за организация и изпълнение на строителството.

Ще бъдат използвани само изправни машини, съоръжения, уреди, инвентар, инструменти и други в съответствие с тяхното предназначение.

Работещите ще бъдат осигурени с битова база на работната площадка и оборудвана с преносима аптечка, заредена с медикаменти и превързочни материали за оказване на долекарска помощ. Изрично се забранява използването на повдигателни съоръжения, които не отговарят на изискванията за безопасното им функциониране. Повдигателните съоръжения ще се обслужват само от обучен и правоспособен персонал, съгласно изискванията към устройството и безопасната експлоатация на повдигателните съоръжения.

Техническият ръководител и работниците на обекта задължително ще изпълняват правилата за пожарна безопасност. Външни лица ще се допускат до обекта само след проведен предварителен инструктаж и снабдяване с лични предпазни средства. През цялото време, докато са на обекта, външните лица ще бъдат придружавани от техническия ръководител до момента на тяхното напускане. Отговорни лица за изпълнение мероприятията по инструкцията са съответните ръководители на обекта: техническите ръководители и бригадирите. Горните лица се запознават с инструкциите, като удостоверяват това с подпис и тогава се допуска изпълнение на възложените им строително-монтажни и ремонтни работи.

Техническият ръководител е длъжен да обезпечава изпълнението на правилата по техника на безопасността по отношение на оборудването на работното място и снабдяването с технически изправни инструменти и приспособления. Работниците трябва да са облечени с дрехи без свободни краища, неплъзгащи обувки, ръкавици и да използват постоянно изпитани колани, щом работят на височина над 1,5 м от земята. Ще се използват задължително личните предпазни средства: очила, ръкавици, каски. Забранява се работата с неизправни инструменти. Забранява се разхвърлянето на метални отпадъци. Съхраняването на инструменти и заготовки на височина ще става в сандъци. Забранява се хвърлянето от височина на каквито и да са предмети и детайли долу на земята. Преди започване на товаро-разтоварни работи, ръководителят на работната група е длъжен да провери изправността на товаро-разтоварния инвентар и на инструментите. Забранява се използването на неизправен товаро-разтоварен инвентар, инструменти и др.

по-силен от 6 бала (10-12 м/сек), мъгли, дъжд и поледица се забранява работа на височина и на открито. При работа в затворени помещения или пространства, в които се извършват СМР с употреба на материали, отделящи вредни за здравето вещества като прах, пари, газове или аерозоли, да се проветряват по начин и в степен, осигуряващи концентрация на вредностите под допустимите санитарни норми за тях. Когато тези изисквания практически не са изпълними, работниците да получават съответните лични предпазни средства.

### Съдържание на плана за безопасност и здраве (ПБЗ)

#### **I. Обяснителна записка:**

1. Основание за разработване и изходни данни
2. Местоположение и характеристика на строителната площадка.
3. Организационен план.
4. Строителен ситуационен план.
5. Комплексен план-график за последователността на извършване на строително-монтажните работи (СМР).
6. План за предотвратяване и ликвидиране на пожари и аварии и за евакуация на работещите и на намиращите се на строителната площадка.
7. Мерки и изисквания за осигуряване на безопасност и здраве при извършване на СМР, включително за местата със специфични рискове. Мерки за преодоляване на опасностите по етапи.
8. Списък на инсталациите, машините и съоръженията подлежащи на контрол.
9. Списък на отговорните лица за провеждане на контрол и координиране на планове на отделните строители за местата, в които има специфични рискове, и за евакуация.
10. Схема на временната организация и безопасността на движението по транспортни и евакуационни пътища и пешеходни пътеки на строителната площадка и подходите към нея.
11. Схема на местата на строителната площадка, на които се предвижда да работят двама или повече строители.
12. Схема на местата на работната площадка, на които има специфични рискове.
13. Схема на местата за инсталиране на подеumni съоръжения и скелета.
14. Схема на местата за складиране на строителни материали и оборудване, временни работилници и контейнери за отпадъци.
15. Схема на разположението на санитарно-битовите помещения.
16. Схема за захранване с електрически ток, вода, отопление, канализация и др.
17. Схема и график за работа на временното изкуствено осветление на строителната площадка и работните места.
18. Схема и вид на сигнализацията за бедствие, авария, пожар или злополука, с определено място за оказване на първа помощ.
19. Нормативна уредба.
20. Мероприятия за опазване и възпроизводство на околната среда.

### Мерки за осигуряване на здравословни и безопасни условия на труд

Фирмената политика по безопасност и здраве при работа е поетият и деклариран ангажимент от ръководството на фирмата за реализиране на глобални и конкретни цели и

тази област. Тя трябва да бъде конкретно формулирана и на тази основа да бъде създаден механизъм за нейното реализиране и управление. Целесъобразно е да бъдат предвидени форми за следене и периодично отчитане на изпълнението, както и да бъдат анализирани причините за пропуски и недостатъци в работата, като се прилагат ефективни мерки за защита и постигане на определените цели: високо качество на труда и организация на работа; високо качество на управление на човешките ресурси; висока надеждност на мерките, осигуряващи здравето и живота на работещите.

Политиката на „НСК София“ ЕООД по безопасност и здраве при работа е философия за управление на една дейност и включва ангажиментите на ръководството относно:

- интегриране на дейността по осигуряване на безопасност и здраве във всички дейности на фирмата;
- поставяне, обявяване и постигане на високи цели за безопасност и здраве при работа в съответствие с изискванията на нормативните актове и принципа за превенция, съчетани с процес на по-нататъшно подобрене, отчитайки ефикасността на разходите;
- осигуряване на адекватни ресурси за осъществяване на целите на политиката;
- поставяне управлението на безопасността и здравето при работа като първостепенна отговорност на всички ръководители отгоре до долу;
- осигуряване необходимо и достатъчно популяризиране на политиката, за да бъде разбрана, прилагана и поддържана на всички нива, чрез нагледни материали, обучение на персонала, личен пример;
- изграждане на ефективна, съответстваща на спецификата и големината на фирмата Система за управление на дейността по безопасност и здраве при работа като инструмент за осъществяване на политиката;
- осигуряване активното участие на работещите;
- периодичен мениджърски преглед на политиката и системата за управление на безопасността и здраве при работа с оглед по-нататъшно подобряване.
- При разработването на фирмената политика за безопасност и здраве при работа съществено внимание заслужава оценката на всяко работно място още при проектирането, начините на избор на приоритетни действия и прилагане на мерки, на базата на превенция на риска.

### Ограничителни условия по ПБЗ

Местоположението и ограничения размер на строителната площадка налагат специфична организация на изпълнение, а оттам и на непрекъснат контрол по спазване изискванията за осигуряване на здравословни и безопасни условия на труд.

### 1. Етапи на изпълнение на СМР.

#### 1.1. Организационните етапи по ЗБУТ по конкретния строеж са следните:

Изпълнението на СМР се разделя условно, предвид видовете дейности, които ще се изпълняват и свързаните с това мероприятията по ЗБУТ, без това разделяне да има задължителност за доставки, договорености с подизпълнители и други подобни. Разделянето е условно и има за цел да улесни разграничението на мероприятията по ЗБУТ.

по време, по място и технологична последователност на изпълнение на производствените процеси.

Чл. 2 33ЛД

### 1.2. Класифициране на опасностите:

Уврежданията, които биха могли да настъпят при изпълнение на СМР на строежа, в съответствие с оценките на риска, ще произхождат от:

- а) падане от височина
- б) запрашаване на сетива
- в) удари от падащи стени и греди, инструменти
- г) неправилно стъпване и удряне
- д) поражения от ел.ток
- е) пресилване
- ж) затрупване от строителни отпадъци
- з) други опасности

### 1.3. Организационни указания за преодоляване на опасностите:

Основните, задължителни за всички специалности по цялата площадка мероприятия, са:

1. Всяко движещо се по площадката лице е с предпазна каска;
2. Всички работници са с предпазни (работни облекла) и ръкавици;
3. Не се допускат на работа неинструктирани за конкретния вид работа;
4. Всички съоръжения, машини и инструменти, работещи с електрически ток са заземени по съответно установения нормативен ред;
5. Всеки съизпълнител (подизпълнител) се грижи за ЗБУТ на своя състав, без да пречи или да създава проблеми на останалите;
6. Всяко действие, което би създавало проблем по ЗБУТ се съгласува с главния технически ръководител - в случая координатор по ЗБУТ;
7. За изпълнение на всеки вид работа, свързан с опасностите, установени с оценката на риска се осигуряват инструкции, които се поставят трайно на достъпни и видни места.
8. Всички подходи, пътеки, отвори и подобни се обезопасяват с необходимите парапети, прегради, капаци и др. При всяка опасност се поставя предупредителен или указателен знак, съответстващ на изискванията на Наредба № 4 за знаците и сигналите.

Във временния склад за инструменти и материали ще се поддържат необходимите минимални количества, според нуждите на строежа.

Временни пътища не се предвиждат. Материално-техническото снабдяване на обекта ще се извършва постоянно и своевременно, като складирането на необходимите материали ще се осъществява на подходящи места.

При работа на височина, свързана с опасност от падане да се използват предпазни колани. Всички работници ще са облечени със жълти жилетки с рефлектиращи ленти, когато се налага да се работи на улицата с движение.

## 2. Места със специфични рискове и изисквания по БЗ

Местата със специфични рискове са:

1. Работа на височина
2. Работа по и около фасадните скелета
3. Работа около временното ел.табло.

Чл. 2 33ЛД

Чл. 2 33ЛД

## 4. Работа около отвори.

При работа в зоните със специфични рискове ще се спазват мерки и изисквания за безопасност и здраве съгласно Наредба № 2, глава 3, раздел I, II, III, IV и приложенията № 1 - 7 към чл.2, ал.2 на наредбата.

Чл. 2 33ЛД

**3. Планове за предотвратяване и ликвидиране на пожари и аварий и за евакуация на работещите и на намиращите се на строителната площадка**

**3.1.Общи положения.**

Осигурява се привеждане на организацията по предотвратяване и ликвидиране на опасностите от пожари, бедствия и аварии, оказване на първа помощ и евакуация на работещите. При изготвяне на планове предотвратяване и ликвидиране на пожари и аварий и евакуация на работещите ще се предвиди броят на работещите на площадката. Предвиденото оборудване с ПП уреди и съоръжения на строителната площадка е съгласно Приложение 2 към чл. 2 на ПСТН и е както следва:

На площадката не се предвижда склад за пожароопасни и лесно запалими материали.

КБЗ на етапа на изпълнение на строежа ще бъде отговорен да изисква и постоянно ще наблюдава и проверява за:

1. Състоянието и местоположението на табелите по чл. 65, ал.2 от Наредба № 2/2004г;
2. Наличието и обявяването на инструкции по чл. 66, ал.2, т. 1 от Наредба № 2/2004г;
3. Наличието и обявяването на пожаротехническа комисия с постоянни и подменявани членове, съобразно изпълнението на графика;
4. Местата за тютюнопушене, под сигурени, съгл. чл. 72, ал.2, със съд с вода+съд с пясък;
5. Наличието на заповед по чл. 67, ал.3 от Наредба № 2/2004г;
6. Състоянието и съоръжеността на противопожарното табло.

При пожар или авария се действа по правилата на чл. 74 от Наредба № 2/2004г, като за целта на необходимите места ще се поставят необходимите указателни знаци от Приложение №2 до №6 на Наредба №4 от 1995г за знаците и сигналите/ДВ, бр.77/95г./.

**3.2.Табели**

По площадката се предвиждат следните табели за:

- Табела - Вход/Изход строителен обект;
- Табела - Информационна табела, съгласно Наредба № 2/2004г.;
- Табела - Внимание! Изкоп!;
- Табела - Забранено влизането на външни лица!;
- Табела - Внимание! Строителен обект!;
- Табела - Не пипай! Опасно за живота!;
- Табела - Не е за пиене!;
- Табела - Важни телефонни номера;
- Табела - Задължителни ЛПС и специално работно облекло!;
- Табела - Забранено пушенето!;
- Табела - Място за пушенето!.

Чл. 2 33ЛД

Чл. 2 33ЛД



Местата на знаците-табели и знаците-лепенки са съобразени с изискванията за ЗБУТ

### 3.3.Складове

Складирането на строителната площадка трябва да отговаря на изискванията на чл.65,ал.3 и Приложение към чл.2, ал.2 на Наредба №2/2004 г.

Чл. 2 ЗЗЛД

### 3.4.Инструкции и инструктаж

Техническият ръководител, съответно КБЗ, ще бъде задължен да осигури инструкции (поставени на необходимите и подходящи места) и производствени инструктажи за:

- пожаробезопасно пренасяне и манипулиране с пожароопасните строителни материали, като газови бутилки, битуми, панели с пенополиуретан, изделия с пенополиуретан и други, ако има такива;
- пожаробезопасно поставяне на ел. кабели и връзките им по площадката;
- пожаробезопасно използване на нагревателни, отоплителни и др. уреди;
- пожаробезопасно изпълнение на заваръчни работи по площадката;
- изключване на производствените ел. табла след приключване на работа.

### 3.5.Отговорници

В групите (бригадите), които ще работят с леснозапалими и лесногорими материали се определя отговорник, член на обектовата нештатна пожаротехническа комисия, оглавявана от техническия ръководител. На тези отговорници техническият ръководител възлага контрола и отговорността по поддържане в изправност на противопожарните табла и уреди.

### 3.6. Съоръжаване с противопожарни (ПП) уреди и съоръжения.

В съответствие с изискванията на Приложение №2 към чл. 2 от Противопожарни строително-технически норми, на строителната площадка се предвиждат:

1. За района на строителната площадка – 1бр. прахов пожарогасител –6кг, 1бр. кофпомпа или воден пожарогасител, 1бр. съд с 200л. вода,;
2. За временните фургони – 1 бр. прахов пожарогасител – 6 кг;
3. За склада за материали и резервни части– на 200 м<sup>2</sup>: 2 бр. прахов пожарогасител – 12 кг, 2бр. кофпомпи за пяна, 2бр. одеало; Въгледвуокисен пожарогасител, 1бр. кофпомпа за вода.

### 3.7. Ликвидиране на пожар

При възникване на пожар, отговорникът, съответно бригадирът (ръководител на звено), подават установения при инструктажите сигнал и предприемат необходимите мероприятия, като:

- съобщение в служба ПАБ;
- изключване на електронапрежението;
- отстраняване на хората от района на пожара;
- предприемане на гасене;
- изпълняват нарежданията на техническия ръководител или лицето, което го замества в момента.

Чл. 2 ЗЗЛД

Чл. 2 ЗЗЛД

ЕООД

#### 4. Общи изисквания.

Строителните машини, които работят или се предвижда да работят на строителната площадка, трябва да отговарят на изискванията за извършване на предвидените СМР и да са в добро техническо състояние..

При работа във височина се забранява изпълнението на СМР на височина над 1,50 м по начин, осигуряващ безопасността срещу падане от височина на извършващите тази работа лица или на предмети.

Да се обезопасят работните места, а когато това е технически невъзможно или нецелесъобразно - да се използват предпазни колани, осигуряващи срещу падане във височина.

Отворите в строителни и конструктивни елементи (стени, етажни плочи, покриви и др.), които създават опасност за падане от височина: се обезопасяват чрез парапети, ограждения или здраво покритие, които да понесат съответното натоварване; се означават или сигнализируют по подходящ начин.

Издигането и свалянето на и от височина на всякакъв вид товари -материали, изделия, инструменти и др., да става по правило на механизирен начин.

Забранява се ръчно изпълнение на работите чрез хвърляне, ръчно подаване от ръка в ръка или с помощта на въжета, телове и др.п.

Издигането и свалянето на и от височина на товари с маса до 30кг. може да става посредством скрипци или полиспаси.

Операторът прекъсва извършваните маневри и изисква нови указания, когато не е в състояние да изпълни получените, при спазване на необходимите изисквания за сигурност.

#### 5. Санитарно-хигиенни изисквания

При изпълнение на строителни монтажните работи ще се осигури необходимата битова база за обслужване на работниците и служители работещи на обектите, съобразно конкретните възможности.

#### 6. Общи изисквания за строителната площадка

1. Организацията на строителната площадка и на работните места ще осигурява и безопасност на всички лица, свързани пряко или косвено с изпълнението на СМР, както и безопасен и удобен достъп на строителните машини.

2. Строителните материали, изделията, оборудването и др. ще се транспортират и складираат в строителната площадка, съобразно с изискванията, посочени в съответния им стандарт или отраслова нормала.

3. Спускането на строителни отпадъци от височина над 1,0 m да става по закрити улеи (сметопроводи), като отпадъците предварително се навлажняят, или чрез подемници в сандъци или контейнери.

4. Доставка на материали, изделия и оборудване на строителната площадка да се допуска след като същата е подготвена за тяхното съхранение.

5. Помещенията за затопляне и местата, където се прави инструктаж на работниците,

6. Питейната вода да отговаря на БДС 2823 "Вода за пиене".

7. Монтажът, експлоатацията и демонтажът на временното осветление на строителната площадка да се извършва в съответствие с изискванията на електрообезопасеността на труда.

8. На местата за преминаване на хора, където има опасност за падане от височина (стълбища, мостове, изкопи и др.), освен наличието на общо осветление на строителната площадка, да се поставят допълнителни осветители, предназначени за осветяване на тези места.

9. Бутилки с газ пропан-бутан да се съхраняват в отделни проветряеми помещения само за ежедневни нужди.

10. Съхраняването на използван дървен материал да става след почистването му от скоби, гвоздей и др. подобни преди подреждането му.

11. На строителната площадка трябва да има инструкция (евакуационен план) за начина на действие в случай на бедствия, аварии, наводнения, земетресения и др.

12. Прекратяване на работата и извеждане на всички лица от строителната площадка, строежа или съответното работно място, когато има опасност за здравето или живота им или има налице условия, при които се изисква спирането на работата да става след разпореждане на техническия ръководител, а при отсъствието му от строителната площадка тези разпореждания да се дават от посочените от него лица, имащи съответно необходимата квалификация.

13. През време на работа трябва строго да се спазва трудовата и технологичната дисциплина. Лица, които са в нетрезво състояние, не ползват съответно необходимото специално и работно облекло и личните предпазни средства или не спазват изискванията по БХТПБ при извършването от тях СМР, да се отстраняват от строителната площадка.

14. Ръководителите да провеждат инструктаж по БХТПБ на ръководения от тях персонал при аварии и други подобни незабавно да се уведоми прекия ръководител и органите по охраната на труда за станали злополуки на строителната площадка, строежа, частта от строежа или работните места за които отговарят.

15. Работниците да контролират за правилното подреждане и съхранение на строителната площадка на материалите.

## 7. Изисквания по електробезопасност

1. Електротехническият персонал, на който е възложено изпълнението и поддържането на временното електрозахранване на строителната площадка, предварително да се запознае със схемата за временното захранване от техническия ръководител, отговорен за изпълнението му.

2. Кабелите, използвани за временно ел. захранване с дължина над 3,0 m, които се полагат въздушно, да се окачат към носещо въже или към съществуващи конструктивни елементи така, че изолацията им да не се подлага на механични увреждания.

3. Забранява се използването на електрически съоръжения на строителната площадка, които не са в изпълнение, съответстващо на околната среда, в която работят.

4. Електрическите табла да се държат заключени.

5. Електрифицираните фургони, използвани за канцеларии, складове, битови помещения или други цели на строителната площадка, могат да се обезопасяват освен чрез защитно изключване или понижено безопасно напрежение и посредством зануляване и заземяване, като входът на кабела (проводниците) да се изпълнява така, че да не допуска увреждане на изолацията му.

6. Работа с ръчни шлифовъчни машини да се извършва съгласно инструкцията по БХТПБ.

7. На всички обекти на строителната площадка да се осигуряват необходимите

подръчни противопожарни уреди и съоръжения съгласно изискванията на приложение 2 на Противопожарните строителнотехнически норми.

8. Забранява се ползването на уредите и съоръженията за стопански, производствени и други нужди, несвързани с пожарогасене.

9. С плана за ликвидиране на аварии и с инструкциите за дейност при аварии да се запознаят всички лица, допускани на работа или по служба на строителните площадки.

10. При подаване на сигнал, известяващ аварийно положение на строителната площадка, техническият ръководител на строежа или упълномощено от него лице в негово отсъствие се задължава да осигури незабавно уведомяване на съответните органи за противопожарна охрана.

## **8. Работа със строителни машини**

### **8.1. Общи изисквания**

Строителните машини, които работят или се предвижда да работят на строителната площадка, трябва да отговарят на изискванията за извършване на предвидените СМР, да са в добро техническо състояние, преминали съответното техническо обслужване, и да са безопасни за използване.

Товаренето, транспортирането, разтоварването, монтажът и демонтажът на строителни машини се извършват под ръководството на определено от строителя лице при взети мерки за безопасност.

Опасните зони около строителните машини, извършващи дейностите разтоварване, се означават в съответствие с инструкциите за експлоатация.

### **8.2. Скелета, платформи и стълби**

За извършване на СМР на височина се използват скелета, платформи и люлки, които имат инструкция от производителя за монтажа, експлоатацията, допустимите натоварвания, демонтажа и изисквания за безопасна работа.

Скелета, платформи и люлки, които не отговарят на изискванията, както и тяхна комбинация от различен тип и вид може да се използват само в съответствие с предназначението им.

Състоянието на скелетата, платформите и люлките се проверява от техническия ръководител и бригадира непосредствено преди тяхната експлоатация и редовно през определени от строителя интервали.

Не се допуска използване на скелета, платформи и люлки, когато не отговарят на изискванията на съпроводителната документация на производителя или на проекта или не са укрепени (анкерирани) към сградата или съоръжението, имат деформирани, пукнати, корозирали, загнили или липсващи елементи, разстоянието между пода и стената на сградата или съоръжението е по-голямо от 0,2 т, натоварване на който и да е елемент от скелетата, платформите или люлките по начин, непредвиден в проекта или инструкцията за експлоатация, независимо от мястото и масата на товара, складиране на продукти и отпадъци върху подовите на скелетата, платформите и люлките извън определените в инструкцията за експлоатация или проекта места, укрепване на подемници и други повдигателни съоръжения към скелета, когато това не е предвидено в съответния проект, поставяне на стъпките на скелетата и платформите върху случайни опори или върху конструктивни елементи на сградите и съоръженията, когато последните не са оразмерени за целта, подлагане под стъпките на стойките на скелетата и платформите на несъобразни



подложки (тухли, камъни, клинове, строителни отпадъци и др.); видът на подложките се определя от техническия ръководител съобразно конкретните условия.

Габаритната височина между два пода от скелето не трябва да е по-малка от 2,0 т. Не се допуска едновременно извършване на СМР от скеле на две съседни нива от работещи, намиращи се един над друг.

Изкачване и слизание по скеле се допуска само по обезопасени проходи чрез стълби, които са елемент на скелето.

Площадките на всяко ниво, до което излиза стълбата на скелето, се обезопасяват с парапет от три страни.

Слизането и изкачването на работещи по наклони, по-големи от 20°, се извършва по стълби, обезопасени с парапети. Изкачването на работещите по стълби на височина, по-голяма от 10,0 т, се допуска, при условие че стълбите са съоръжени с площадки за отдых, разположени във височина на разстояние не по-голямо от 10,0 т.

Когато стълбите служат за достъп до площадка с повече работещи и има интензивно движение, се използват отделни стълби за изкачване и слизание.

Стълбите трябва да имат достатъчна якост, да са обезопасени, правилно поддържани и използвани на съответните места и според предназначението им.

Не се допуска използването на преносими стълби за извършване на работи по стени и тавани на височина, по-голяма от 3,5 т, и за изкачване на товари (тухли, камъни и др.);

Не се допуска нестабилни, подвижни или неосигуряващи стабилност конструкции за горна опора на единична стълба.

## 9. Безопасна работа при складиране и съхранение на строителните материали, детайли и конструкции.

1. Складовите площадки трябва да се разполагат в зоната на работата на товароподемните машини. За извършване на работите трябва да бъде предвидено минимално необходимо количество материали и изделия за съхранение на строителната площадка. Тъй като складовите площадки се разполагат в зоната на действие (работа) на крана и по този начин се оказват като опасни зони, то те задължително трябва да бъдат оградени. Разполагането на закрити складове в зоната на работа на крановете се забранява.

2. Прахообразните материали трябва да се съхраняват в закрити складове или съдове, отворите на които трябва да са затворени с предпазни решетки, а люковете да се затварят със затвор.

3. Материалите и изделията, произведени на базата на полимери, трябва да отговарят на стандартите. Изделията и материалите, непредвидени в държавните стандарти, могат да се използват само след получаване на разрешение от органите на санитарно-епидемиологическите служби, ХЕИ, противопожарната охрана и утвърдена инструкция за тяхното използване.

4. Забранява се съхранението и използването на вносни лепила и замазки без документирано указание и инструкция по техника на безопасността за извършване на работи с тези материали.

5. Необходимо е лепилата да се съхраняват в херметически затворени съдове в тъмни помещения, оборудвани с вентилационна система и приспособени за складиране на лесновъзпламеними вещества, на разстояние не по-малко от 2,0 т от приборите на водното отопление. Други видове отопления в тези помещения не се разрешават.



Температурата в помещенията не трябва да бъде по-висока от 20 °C.

6. Съдовете на използвани замазки, лепила и бои, съдържащи изпарими летливи, огнеопасни и вредни вещества, трябва да се съхраняват в специално определени места извън работните помещения. В помещенията, където се складира, произвеждат и използват полимерни материали, отделящи горими и взривоопасни изпарения, се забранява пушенето и извършването на работи, свързани с използване на огън. Осветителната арматура и електродвигателите в такива помещения трябва да бъдат с взривоопасно изпълнение.

7. Работите по складирането на материалите и конструкциите трябва да бъдат механизирани. При изпълнение на работи на фигури с височина 1,5 m трябва да се използват подвижни стълби.

8. При съхраняване на конструкции в хоризонтално положение, долният ред трябва да се подложи на подложки с размер, не по-малък от 0,10 x 0,10 m, обикновено дървени, бичени от двете страни. Следващите редове е необходимо да се подреждат на дървени подложки (прокладки).

### Безопасна работа при мазачески работи

1. При извършване на външни мазилки по стени и корнизи задължително да се изграждат фасадни скелета, обезопасени с плътен под, бордова дъска и парапети. Над входовете и страните, граничещи с уличното движение, се правят предпазни козирки или заграждане за ограничаване на движението. Нощно време се осветява.

2. При изпълнение на мазилки или замазки по подове и стени на балкони, тераси или в близост до отвори на асансьорни шахти, задължително е поставянето на временни парапетни ограждения.

3. Преди пускането на мазаческата машина се проверява предупредителния клапан и манометрите, които следва да са пломбирани.

4. Забранено е да се работи с мазаческа машина, превишаваща допустимото налягане.

5. Съединяване на отделните маркучни звена да става със съответните им съединителни елементи. Не се допуска прегъване на маркучите под остър ъгъл.

6. При запущване на маркучите и пистолетите следва да се преустанови работа. Ремонтът и почистването да се извършват при преустановена работа.

7. При внезапно спиране на мазаческата машина и при престой по-малко от 1 h, маркучите трябва да се продухат от разтвора.

### Безопасна работа при бояджийски работи

1. Бояджийските работи на височина се извършват само в случаите, когато работната площадка е обезопасена срещу падане от височина. Когато обезопасяването е технически невъзможно или нецелесъобразно, да се ползват предпазни колани.

2. Изкачването на работниците до работните площадки да става по обезопасени стълби.

3. Забранява се приготвянето на бои с отклонение от указанията на производителя, както и използването на бои и разтворители с неизвестен състав.

4. Външните бояджийски работи да се изпълняват от скелета, платформи или люлки, а вътрешните – от скелета, платформи или инвентарни преносими стълби.

5. Забранява се на работниците, изпълняващи бояджийски работи, да стъпват на пода.

се движат по монтирани прозоречни каси, подпрозоречни корнизи, парапети и други.

6. Боядисването на вътрешните стени при затворени помещения, пространства, съдове и други подобни с употреба на материали, отделящи вредни за здравето вещества, се извършва, като се осигурява проветряване по естествен начин и в степен, осигуряващи концентрация на вредностите под допустимите санитарни норми за тях.

7. При работа с вредни за здравето вещества, които изискват изкуствена вентилация, бояджийските работи могат да се извършват при функционирането на предвидена в проекта вентилация.

8. Обгарянето на лаково-бояджийски покрития на основата на органични полимерни свързващи вещества при ремонтни работи в затворени помещения да се извършва при осигурено проветряване на същите.

9. Боядисването по механизирани начин с лаково-бояджийски състави, съдържащи летливи органични разтворители или други леснозапалими съставки, да се извършва при осигурен специален пост за противопожарна охрана.

10. При изпълнение на бояджийски работи с пневматични апарати в помещения, както и при използване на бързосъхнещи бои, съдържащи вредни летливи вещества, работниците да ползват респиратори от подходящ тип и предпазни очила.

11. Забранява се употребата на бензол и етилизиран бензин като разтворители на лаково-бояджийски и други състави при нанасяне на покрития.

12. Забранява се използването на избелващи вещества и бои, съдържащи олово или оловни съединения за боядисване в затворени помещения, без ползване на съответни лични предпазни средства (ЛПС).

13. Забранено е пушенето и паленето на огън, и използването на открити ел. нагревателни уреди при работа с бои, използващи се като разредители или разтворители лесно запалими вещества (ацетон, АМВ, кореселин, бензин и др.).

14. Работниците, боядисващи с вододисперсни (латексни) бои или варови (вароциментови) разтвори или полагащи полимерни мазилки, да ползват брезентови ръкавици и очила, а тези, боядисващи със състави, съдържащи летливи органични разтворители или оловен минимум, да ползват предпазни маски.

15. До работното място, на което се извършват бояджийски работи, да има поставена аптечка, заредена с необходимите медикаменти и превързочни материали за оказване на първа долекарска помощ на пострадалите работници.

16. Работниците, занимаващи се с бояджийски работи да са обучени и да могат да дават първа долекарска помощ при остри отравяния, при наранявания и счупвания, при въздействие от електрически ток върху човека, при термични и химични изгаряния, кръвотечение.

#### Монтаж на сглобяеми елементи и оборудване.

Преди започване на монтажните работи ръководството определя с писмена заповед отговорно лице за безопасна експлоатация на подемно-транспортните машини, монтажните инструменти и приспособления и такелажните средства, което: осъществява контрол за техническото състояние и безопасната експлоатация на товароподемните механизми; участва в освидетелстването на товароподемните и монтажните приспособления и води отчет за годността им; следи за спазване на вътрешните документи за изпълнение на такелажните работи и временното укрепване на монтираните елементи.

Монтажните работи се извършват така, че да са осигурени устойчивостта и геометричната неизменяемост на монтираната част във всеки етап на монтажа и безопасното изпълнение на монтажните и останалите видове строителни работи, извършвани по съвместен график.

Елементите и конструкциите при преместването им с кран се осигуряват срещу завъртане и движение.

При престои и почивки през нощта монтажните механизми се стабилизират неподвижно с оглед недопускане на аварии вследствие на вятър или други причини.

Не се допуска работещите да се качват върху елементите и конструкциите по време на преместването им с кран.

При недостатъчна носеща способност на почвата под опорите на крановете се поставят щитове, плочи или траверси.

При рязане на елементи за конструкции, технологично оборудване или тръбопроводи се осигуряват мерки срещу случайно падане на отрязаната част, което би довело риск за работещите или за оборудването.

Демонтирани елементи или оборудване се складира в устойчиво положение. Не се допуска едновременно демонтиране на елементи на две или повече съседни нива.

Монтажът на детайли и възли от технологично оборудване и тръбопроводи към действащи такива, както и присъединяването им към временни инсталации, тръбопроводи или други действащи системи започва след писмено разрешение на собственика им или на експлоатиращото ги дружество.

При монтаж на технологично оборудване и тръбопроводи в близост до кабели, проводници или шини техническият ръководител е длъжен да вземе необходимите мерки за защита на работещите от попадане под напрежение, както и за предпазване на инсталациите от повреждане.

Технологичното оборудване и тръбопроводите във взривоопасни условия се монтират с инструменти, приспособления и монтажни средства, изработени от цветни метали или с медно покритие и осигуряващи работа без искрообразуване.

При сглобяване и разглобяване на цилиндрични елементи се вземат мерки за стабилното им складиране и закрепване.

Технологичното оборудване и тръбопроводите се демонтират след изпразване и изключване (спиране, изолиране) на захранващите ги агрегати и тръбопроводи, след почистването им от опасни и взривоопасни вещества, както и след като са освободени от свързаните с тях фундаменти, комуникации и връзки. Разединените възли, комуникации, детайли и др. се закрепват сигурно. Демонтираните части или детайли се поставят в устойчиво положение.

Не се допуска оставяне на инструменти, продукти, облекло и други предмети в технологично оборудване и тръбопроводи след завършване на работната смяна.

Не се допуска монтаж върху временни крепежни средства, както и снемане на отделни елементи от постоянните крепежни средства или на самите крепежни средства при полагането или след окончателния монтаж на тръбопроводите.

При работа в многоетажни шахти монтажът на водопроводни и канализационни инсталации се извършва най-малко от двама работещи. При работа в колектори се отварят два съседни люка така, че работещите да се намират между тях.

При работа в канализационни шахти се извършва проверка за наличие на газ в шахтата и се предприемат мерки за отстраняването му.

Свързване или стъгане на пластмасови канализационни тръби чрез загряване се извършва на определени за целта места и на безопасно разстояние от горими материали. Водопроводните и канализационните инсталации се монтират върху здрави носещи конструкции посредством закрепващи елементи с достатъчна носимоспособност.

При монтаж на отоплителни, вентилационни и климатични инсталации техническият ръководител не допуска влагане на продукти и части, предназначени за студена вода в инсталации за топла вода.

Инсталации, в частност връзки в електроинсталации, заварки и укрепвания на тръби, фасонни части, отоплителни тела, вентилационни проводни и др., които се изпълняват едновременно с други видове СМР, се монтират с повишено внимание и под непосредствено наблюдение на техническия ръководител или упълномощен от него бригадир.

### Общи изисквания по противопожарна охрана

Територията на строителната площадка се категоризира за ПАБ и означава със знаци и сигнали съгласно нормативните изисквания. На видни места на строителната площадка се поставят табели с телефонния номер на службата за ПАБ, адреса и телефонния номер на местната медицинска служба, адреса и телефонния номер на местната спасителна служба. Пожароопасните материали и леснозапалими течности се съхраняват на строителната площадка в помещения и складове, отговарящи на нормативните изисквания за ПАБ. Организацията за ПАБ на територията на строителната площадка отговаря на правилата и нормите за пожарна безопасност като обект в експлоатация. За създаване на организацията строителят разработва и утвърждава инструкции за: безопасно извършване на огневи работи и други пожароопасни дейности, вкл. зоните и местата за работа; пожаробезопасно използване на отоплителни, електронагревателни и други електрически уреди; осигуряване на пожарната безопасност в извънработно време;

Вътрешните противопожарни кранове на обекти и сгради в експлоатация, на които е обособена строителна площадка, се разполагат на достъпни места, оборудвани с шлангове и струйници и затворени в пломбирани касетки. Пожарните табла се оборудват с подръчни уреди и съоръжения съобразно спецификата на строителната площадка. Подръчните противопожарни уреди и съоръжения на строителната площадка се зачисляват на лица, определени от техническия ръководител за отговорници по ПАБ, на които се възлагат контролът и отговорността за поддържане и привеждане в състояние на годност на тези уреди и съоръжения. До подръчните уреди и съоръжения за пожарогасене, пожарните кранове и хидранти, сградите, складовете и съоръженията на строителната площадка се осигурява непрекъснат достъп. Уредите и съоръженията за пожарогасене се означават със съответните знаци и се поддържат годни за работа в зимни условия.

Не се допуска оставяне и складиране на материали, части, съоръжения, машини и др., както и паркиране на механизация и превозни средства по пътищата и подходите към противопожарните уреди, съоръжения и инсталациите за пожароизвестяване и пожарогасене. При работа със строителни продукти, отделящи пожаро- или взривоопасни пари, газове или прахове, не се допуска потюнопушене, използване на открит пламък или огън, на нагревателни уреди, на транспортни средства без искроуловители, на инструменти, с които при работа могат да се получат искри, както и на електрически съоръжения и работно оборудване, чиято степен на защита не отговаря на класа на пожаро- или взривоопасната зона в помещението или външните съоръжения.



Чл. 2 33ЛД

Не се допуска тютюнопушенето и паленето на открит огън независимо от климатичните условия и частта от денонощието на места, категоризирани или определени като "пожаро- или взривоопасни". Тютюнопушенето се разрешава само на местата, определени със заповед, съгласувана с органите на ПАБ, означени със съответни знаци или табели и съоръжени с негорими съдове с вода или пясък.

При пожар техническия ръководител в най-кратък срок информира работещите, които са изложени или могат да бъдат изложени на сериозна или непосредствена опасност от наличните рискове, както и за действията за защитата им, предприема действия и дава нареждания за незабавно прекратяване на работата и напускане на работните места; организира ликвидиране или локализиране на пожара или аварията чрез използване на защитни и безопасни инструменти и съоръжения; разпорежда отстраняването на безопасно място на работещите, които не участват в борбата срещу пожара или аварията; при пожар спира действието на вентилацията, когато в аварийния участък има такава; поставя дежурна охрана на входовете и изходите на строителната площадка; не възобновява работата, докато все още е налице сериозна и непосредствена опасност.

Дата: 05.04.2019г.

ПОДПИС И ПЕЧАТ:

/Светлин Владим

Чл. 2 33ЛД

ЕООД

Чл. 2 33ЛД



**ДЕЙСТВИЯ И МЕРКИ ЗА ОСИГУРЯВАНЕ НА ВИСОКО КАЧЕСТВОТО НА  
ИЗПОЛЗВАНИТЕ МАТЕРИАЛИ И ИЗДЕЛИЯ**  
съгласно приложената методика към Документацията

Чл. 2 33ЛД

**I. Осъществяване на вътрешнофирмен контрол върху използването на строителни материали и изделия. Действия и мерки, гарантиращи високо качество на използваните материали, съобразно техническата спецификация – снабдяване, начин на складиране и начин на влягане.**

Обезпечаването с материали на обекта ще започне веднага след Акт образец 2 за откриването на строителната площадка. Материалите, които ще се използват са уточнени в разработения проект.

Доставчиците ще са уточнени и ще може да започне доставянето на необходимото за изпълнението на СМР в съответствие с графика за изпълнение. „НСК София“ ЕООД ще предвиди необходимия финансов ресурс за обезпечаване на съответните материали.

**II. Организационна схема и подход в етапа на доставка на материалите**

За осигуряване срочното изпълнение на доставките, предвиждаме изпълнение на следните дейности:

- Изготвяне от „Логистичното звено“ на График за доставките в складовата база и График за доставките франко „работна площадка“;

- Проучване на основните доставчици на необходимите материали и оборудване, задължение на Изпълнителя за изпълнението на проекта с цел провеждане на избор на доставчик. Проверка на легитимацията на доставчиците като дистрибутори на съответния Производител;

- Съгласуване минимум с първите двама класирани доставчици за всеки материал на сроковете за доставка франко складовата база, съгласно изготвения График от „Логистичното звено“, специфичните условия за доставки и възможностите и гаранциите за това изпълнение;

- Проучване на резервни доставчици на съвместими с указанията в Спецификацията материали и оборудване и установяване контакти и предварителна договореност за доставки в случай на възникване на проблеми по обективни причини в доставките на вече договорените материали и оборудване от основните доставчици (производствени аварии, липса на суровини и т.н при производителите);

- Предоставяне на предварителна информация на материалите и оборудването на Възложителя и одобрение от негова страна, преди началото на строителството;

- Изпълнение на мероприятия за привеждане складовата база към изискванията за складиране, съхранение и охрана на оборудването и материали. Това изпълнение включва:

- почистване складовите зони от ненужни материали и оборудване;
- определяне и обозначаване на отделните зони за различните материали;
- доставка и монтаж на приспособленията за складиране на материалите,

препоръчани от производителите;

- монтиране на необходимите обозначителни табели за вида, количеството на материалите, № на входящ контрол, съгласно изискванията на системата за управление на качеството (ISO 9001: 2015);

Чл. 2 33ЛД

Чл. 2 33ЛД

ЕООД

- монтиране на предупредителни табели за разрешената тежест, височина на складиране материалите върху платформите;
- поставяне на видно място инструкции за складиране, съхраняване на материалите, съобразено с изискванията на производителя;
- провеждане инструктаж /ежедневен, периодичен, на работното място и извънреден/ на работния персонал на склада за осигуряване здравословни и безопасни условия на труд;
- осигуряване на необходимата механизация за осъществяване нормалната работа;
- организиране на охрана и защита на складовите зони и материалите;
- установяване и одобряване от Възложителя на Складовата база и складовите зони за отделните материали;
- подписване на Договорите за доставка с приложени графици със срокове и количества;
- определяне на транспортните средства за доставки, съобразени със спецификите на отделните материали и транспортните схеми за доставки;
- начало на доставките франко Складова база.

Контролът на качеството на доставяните материали ще се осигурява при производството им, при транспортирането им, при разтоварването им, по време на временното им складиране, превозването им от временния приобектов склад до местовлагането и използването им по време на изпълнението на СМР.

Материалите ще се транспортират и съхраняват съгласно изискванията на производителя им.

Всички материали, вложени в строежа, ще са нови и ще отговарят на изискванията от Техническата спецификация, тръжната и проектната документация и на законово установените стандартизационни и регулиращи строителството документи.

В работата си „НСК София“ ЕООД ще използва само тези материали, продукти и технологично оборудване, които първоначално са били определени по проект или добавени след одобрено искане за замяна.

Доставката на строителните материали и технологичното оборудване е пряко обвързана с изпълнението на строителството - т.е. необходимостта от тях възниква в определен момент и за реализиране на определено количество СМР. Именно по тази причина „НСК София“ ЕООД ще положи всички усилия и ще организира доставките по такъв начин, че да се спазва регулярност, да се сведе до минимум продължителността на складиране на строителната площадка на материали, като планира доставките, така че да съвпадат с нуждите на строителството. „НСК София“ ЕООД няма да съхранява на Площадката ненужни материали.

Доставката на строителни материали с ограничен период на влягане ще се извършва при възникването на необходимостта от тях, като влягането им строителството /т.е. обработката им на обекта/ ще бъде съобразена с времето им за свързване, така че да не се влошават качествата на материалите, а оттам - и на СМР.

Складирането на строителните материали ще се извършва по такъв начин, че да запазва качествата на складираните материали, да не застрашава здравето и живота на участниците в строителството и на населението, да не пречи на изпълнението на строително-монтажните работи.

За произхода и качеството на материалите на обекта ще се грижат Експертът по контрол на качеството и Техническият ръководител. Ние от „НСК София“ ЕООД сме

отговорени за качеството на предложените от нас материали, произведени в съответствие с различни национални и международни стандарти.

„НСК София“ ЕООД ще вложи в обекта само сертифицирани материали, изделия и оборудване.

Разполагаме с достатъчно квалифициран персонал, който да следи за своевременното изготвяне на заявките за доставка на необходимите материали и подходящото оборудване, машини и строителна механизация с достатъчен капацитет за извършване на предвидените работи.

От изключително значение е обратната връзка с доставчиците/производителите на материали от гледна точка спазването на сроковете за доставка, защото при евентуално възникване на проблем двете страни своевременно могат да го разрешат.

Доставката на материалите ще се организира от Техническият ръководител. При получаването на материала той ще извършва визуален оглед и при констатирано несъответствие уведомява Експертът за контрол по качество, който от своя страна ще извърши оглед на доставката и преглеждат придружаващите документи. При потвърждаване на несъответствието на материала се пристъпва към извършване на коригиращи действия, спазвайки разписаните процедури в Наръчника по качество, а именно направа на рекламация пред Доставчика и отстраняване на несъответстващия материал.

### III. Контрол върху транспортирането и съхранението на материалите - описание на мерките за контрол върху транспортирането и съхранението на материалите:

Съхранението на продукцията се извършва по видове, размери, и други специфични означения при строго спазване изискванията на съхранението им;

Освен входящия контрол за качеството на материалите от съществено значение е и тяхното транспортиране и съхранение на строителната площадка. Материалите ще бъдат транспортирани с подходящи транспортни средства;

Товаренето и разтоварването на материалите се изпълнява с подходяща според вида на материала техника.

При ръчно товаро-разтоварните работи, ще се избягва увреждане на материалите;

При съхранението материалите се подреждат според указанието на производителя, според поредността на използване и по видове;

При складирането на материали на открито, трябва да се съобразява, с атмосферните влияния с цел предпазването им от увреждане.

#### Организация на доставките на материали и оборудване, изпитвания

##### Организация на доставките

По време на подготовката на строителството, „НСК София“ ЕООД предвижда като основна дейност да се планира, структурира и организира точно и правилно доставките на материали, оборудване, съоръжения и др. съобразявайки това със спецификата на проекта.

Доставката на необходимите за влагане в строежа материали и оборудване ще са придружени от съответната „Документация за качество“ (сертификати за произход, декларации за съответствие, технически паспорти и др.).

Редът за прилагане на техническите спецификации на строителните продукти ще е в съответствие с Регламент № 305, чл. 5, ал. 2 и 3 от ЗТИП и Наредбата за съществени изисквания към строежите и оценяване на съответствието на строителните продукти.

Строителните продукти ще се влагат в строежа въз основа на съставени декларации, посочващи предвидената употреба и ще се придружават от инструкция и информация за безопасност на български език.

Декларациите ще отговарят на нормативните изисквания и ще са със следното съдържание:

1) декларация за експлоатационни показатели съгласно изискванията на Регламент (ЕС) № 305/2011 и образеца, даден в приложение III на Регламент (ЕС) № 305/2011, когато за строителния продукт има хармонизиран европейски стандарт или е издадена Европейска техническа оценка. При съставена декларация за експлоатационни показатели на строителен продукт се нанася маркировка „СЕ“;

2) декларация за характеристиките на строителния продукт, когато той не е обхванат от хармонизиран европейски стандарт или за него не е издадена ЕТО. При съставена декларация за характеристиките на строителен продукт не се нанася маркировката „СЕ“;

3) декларация за съответствие с изискванията на инвестиционния проект, когато строителните продукти са произведени индивидуално или по заявка, не чрез серийно производство, за влягане в един единствен строеж.

Декларациите ще демонстрират съответствие с българските национални изисквания по отношение на предвидената употреба или употреби, когато такива са определени.

На строежа се доставят само строителни продукти, които притежават подходящи характеристики за вграждане, монтиране, поставяне или инсталиране в сградите и само такива, които са заложили в проектите на сградите със съответните им технически характеристики, съответстващи на техническите правила, норми и нормативи, определени със съответните нормативни актове за проектиране и строителство.

Всяка доставка ще се контролира от консултантът, упражняващ строителен надзор на строежа.

За всичкото доставено оборудване ще се съставя Акт обр. 9 за доставените машини и съоръжения, констатиране на съответствието им с Инвестиционния проект, изискванията на договора и приложимите нормативни актове и разрешаване влягането им в строежа, съгласно изискванията на Наредба № 3 от 2003 г. за съставяне на актове и протоколи по време на строителството.

Подхода при изпълнение на тази дейност ще се базира на спазване на следните основни принципи:

- Съответствие на доставките със спецификациите и съвместимост с предмета на поръчката;

- Териториална близост на доставчиците;

- Поддържане на оптимално ниво на запасите. Предвиждаме запас от количества в складовите бази, обезпечавачи изпълнението на СМР с материали и оборудване за период, определен от Линейния календарен график;

- Възможност за бързо адаптиране към динамично променящите се условия на съществуващата външна среда;

- Възможност за гъвкавост при промяна конюнктурата на пазара;

- Минимална продължителност на складиране на работната площадка;

Задълженията и отговорностите за организиране на доставките ще бъдат възложени на „Логистично звено“ под ръководството на Техническия ръководител на обекта, който ще съблюдава и спазва горните принципи.



Предвиждаме предварително доставените материали в окрупнени количества по видове да бъдат междинно складирани и съхранявани в складовата база. Тези складови бази ще са действащи с предназначение за складиране на строителни материали и оборудване и отговарящи на изискванията за това складиране.

„НСК София“ ЕООД има изградено и действащо фирмено звено „Доставки“, което има установени традиционни партньорски отношения с фирми-доставчици на материали, оборудване и съоръжения за изпълнение на такъв вид обекти.

При избора на доставчици за различните видове доставки, задължение на Изпълнителя, „Логистичното звено“ ще изиска от контрагентите:

- актуализирана Оценка на доставчиците, която да включва: общо време за доставка, транспортни разходи, цена и начини на плащане, информационна координация и др., които влияят на общите разходи;

- тестови сертификати за всеки материал, удостоверяващи, че материалите са тествани в съответствие с изискванията на Договора и отразяващи автентични тестови резултати в съответствие със стандартите и ще изпрати копия от всеки такъв на Възложителя;

Предложенията за доставки се изготвят на български език и ще съдържат:

- каталожни данни, съдържащи спецификации, илюстрации, таблица с части, определяща използваните материали и оборудване в различни компоненти и аксесоари. Приложените илюстрации да дават достатъчна информация, която да послужи като ръководство за монтаж;

- списък с резервни части и специални инструменти за фитинги и пр.

- процедури на производителя за транспортиране, разтоварване, складиране на материали и други аксесоари;

- транспортни схеми за отделните доставки до складовата база.

Събраната и систематизирана информация по отношение на доставчиците се предоставя на Възложителя за одобрение и разрешаване на доставката.

С оглед обезпечаване риска от възникване на неочаквани проблеми от страна на първоначално избрания доставчик, „Логистичното звено“ ще разполага с предложение за друг – резервен доставчик, класиран по оценката на горните критерии. Списък с резервните доставчици по установения от Възложителя ред ще бъде съгласуван с него.

Съгласувано с предвиждането на Линейния календарен график „Логистичното звено“ ще разработи подробен График за доставките. В него подробно ще бъдат отразени:

- конкретните материали, оборудване и съоръжения по количество, вид, размери, диаметри и др. характеризиращи ги параметри;

- наименованието на доставчика;

- оптималното количество на складовата наличност, съобразена с времетраенето на доставката и нуждите на производството, отразени в Линейния календарен график;

- складовата база, в която ще бъде складирана доставката.

- информация за определеното за транспортиране на доставката транспортно средство от фирмата-доставчик до складовата база, като при определянето му се вземат предвид изискванията на производителя за транспортиране, габарити на доставката, тегло, начини на товарене и разтоварване и др.

- информация за начините на комуникация с Отговорник на складовата база.

Към този график ще се приложат Инструкции на производителите, Информационни листове за безопасност на опасните материали и др. Наръчници на доставките с



изискванията за транспортирането, складирането и съхранението им. С пълен комплект от тези документи ще разполагат Отговорника на складовата база, както и Координаторът по здравословни и безопасни условия на труд на работната площадка.

Освен гореописания график „Логистичното звено“ разработва График за доставките франко „работна площадка“. При спазване на изискванията за:

- складиране на минимални количества материали и др. на работната площадка;
- начало на строително-монтажните работи след налични всички доставки за влягане в строителството на работната площадка;
- строго спазване на инструкциите за складиране и съхранение на производителите на доставките.

Техническият ръководител на обекта ще представя Обобщени заявки по видове доставки с определени срокове за доставка на строежа. Тази информация дава възможност на „Логистичното звено“ при изготвянето на Графика при възможност да групира по време на една и съща доставка за работната площадка, като по този начин се намаляват разходите за транспорт, респ. намаляване на вредното влияние върху околната среда по отношение на шум, вредни емисии и др.

Тези Графици в процеса на строителството ще служат като база за информация и контрол на доставени и оставащи количества доставки, наличности в складовата база и др.

#### Методология за избор на доставчик

При избора на контрагенти и доставчици за изпълнението на обектите сме разработили следната последователност на действие в съответствие с метода на тегловите коефициенти:

определяне на критериите за избор на доставчици

определяне на коефициента за тежест на отделните критерии, определяне на ранга на критерия

оценяване на доставчиците по всеки един от критериите

Например: избор на система за количествено оценяване на доставчиците по критериите: по отделните функции на доставчика се дава определена оценка - удовлетворяваща, средна - адекватна или незадоволителна. За всяка функция се дават определени точки, които са обобщени в интервали, на база на които се дават оценките

претеглена оценка на доставчиците по отделните критерии = (тегло на критерия) x (оценката на доставчика за съответния критерий)

обобщаваща оценка за доставчиците - като се сумират претеглените оценки

определяне на най-добрия доставчик.

#### Идентифициране на доставчици

„НСК София“ ЕООД оценява важноста на материалната обезпеченост, като не подценява и навременността, като фактор. От съществено значение са връзките с резервни (еквивалентни) доставчици на материали, така че при проблем с избраният доставчик, незабавно да се обърнем към подсигурен алтернативен вариант на доставчик и по този начин няма да има забавяне и възпрепятстване на изпълнението.

Преди започване на монтажа, всички необходими материали ще бъдат осигурени на склад от Изпълнителя. Съобразно разработената система на организация на доставките, Началника на основния склад ще отговаря за изходящия контрол и разпределение на доставените и складираните материали по заповед на Техническият ръководител на обекта.

Материалите, необходими за влягане в обекта на строителство, се осигуряват своевременно при подписване на договора за обществена поръчка, като транспортирането до основния склад на Изпълнителя е според договорката с доставчика.

Според района на действие доставчиците могат да се категоризират по следният начин:

**Локален доставчик** - теоретично се ползва с предимствата изброени по-долу:

- локалният доставчик често предлага по-изгодни цени за малки количества закупувани материали;
- при закупуване на големи количества от даден материал, източникът на снабдяване би следвало да бъде близо до производителя, за да се постигнат максимално ниски цени и отстъпки;
- физическата наличност на закупувания материал в непосредствена близост до производителя е от особена важност;
- надеждността на доставките е по-голяма, поради по-ниската вероятност от възникване на проблеми по пътя;
- има възможност за обединяване на поръчките на няколко клиенти на фирмата-доставчик при транспортирането на поръчките до клиентите, следователно намаляват разходите;
- при локален доставчик могат да се постигнат взаимоотношения на базата на лични контакти и това води до по-добро обслужване, взаимно разбиране и разрешаване на проблемите.
- съществува възможност за споразумение, относно управлението на запасите. Тази дейност може да бъде поета от доставчика, като при това фирмите клиенти са готови да заплатят за тази услуга.

- На практика „НСК София“ ЕООД ще разчита на локални (местни) доставчици, относно материалите характеризиращи се с пряко (непосредствено) реализиране в производствената дейност или при краткосрочно депониране на обектите. Този тип материали най-общо касат бетонови разтвори и спомагателни материали. Местният регион се явява доставчик на пансионни услуги, от чиято необходимост ще се възползва през целия период на строителството. Транспортирането на материали от локалните доставчици се организира със собствен транспорт, а при необходимост се наемовзема от местните депа и фирми.

**Национален и международен доставчик** - теоретично се ползва с предимствата изброени по-долу:

- националният доставчик в някои случаи предлага по-добро качество на обслужване на по-изгодна цена, което е свързано с икономии от обема;
- те могат да оказват помощ на по-високо ниво;
- те разполагат с голям производствен капацитет, висока гъвкавост на производството, което им позволява да реагират бързо на промените в търсенето;
- вероятността да възникне дефицит е доста по-малка, тъй като те разполагат с доста по-широки пазари.

Организацията на транспортната дейност, касаеща националния пазар ще бъде обгрижвана от собствения отдел на „НСК София“ ЕООД, обезпечена със собствени и наети транспортни средства, подходящи за транспорт на материали и съоръжения по вид и габарити задоволяващи проектните количества. За доставка на материали и съоръжения от

международни производители и доставчици, отделът ще установи договорни отношения с наложили се международни спедиторски фирми.

Организацията не позволява междинни складираня (претоварвания) по складови бази на доставчици или прекупвачи. По този начин се намалява риска от увреждания на материалите, съоръженията и оборудването по време на товаро-разтоварни работи; щети и вреди от трети лица; кражби и т.н.

### **Закупуване и снабдяване с материали**

Снабдяването е първата фаза на материалния поток т.е. управление на входящия материален поток. Снабдяването включва дейности, свързани с получаването, съхранението и разпределението на строителни материали и съоръжения, а именно приемане, съхранение в склад или временни депа, контрол и изработване на график за обработване. Снабдяването е съвкупност от функции по закупуването, транспорта и складирането на материални ресурси, предназначени за удовлетворяването на производствените и други потребности.

Закупуването на материални ресурси включва определянето на производствените и други потребности по срокове, количества и спецификации, водене на преговори и избор на доставчици, сключване на договори и възлагане на доставки, входящ контрол за количеството и качеството на материалните ресурси. Ролята на снабдяването в стратегическото планиране е да допринесе за реализиране на целите и стратегията на организацията като цяло т.е. една проактивна роля - да въздейства върху пазара на снабдяване чрез по-добро управление на взаимовръзките с доставчиците. Тези взаимовръзки имат стратегически потенциал за разкриване на нови конкурентни способности на дружеството.

Основна цел на снабдяването е да осигурява качествени материали на вътрешните си клиенти, при възможно минимални разходи. Много е важно да се разработят спецификациите на материалите.

За да може снабдяването да постигне своите цели е необходимо периодично да се измерват и оценяват постигнатите резултати. Динамично променящата се среда на снабдяването и необходимостта от непрекъснато подобряване на резултатите от снабдяването води до необходимост от разработване на система от измерители за тези резултати.

Главната цел на контрола на снабдяването е гарантираното задоволяване на производствените и други потребности на обекта от материални ресурси по вид, количество, качество и срокове при минимални разходи за тяхното закупуване, транспортиране и съхранение.

Тази цел определя две основни задачи в планирането и контрола на снабдяването:

1. Осигуряване на материалните и времевите параметри на доставките.
2. Минимизиране на разходите по доставките и съхранението.

Транспортирането на материалите е свързано с избора на вида транспорт и транспортната схема, поддържането на собствени и/или използването на наети превозни средства, извършването на товаро- разтоварни, спедиторски и превозни дейности.

**Основните материали за изпълнението на обекта ще бъдат доставени при спазване на следните условия:**

- Сухи строителни смеси и материали за сухо строителство ще се доставят на палети и ще се разговарват с палетни вилници;

- Бояджийските материали ще се доставят в затворени кутии (баки);
- Плочките за настилки и облицовки ще се доставят грижливо опаковани за да се предотврати напукване или счупване по време на транспорта и съхранението им.
- Винилова настилка се доставя при стриктно спазване инструкциите на производителя.
- Улуците и водосточните тръби от медна ламарина ще се доставят на обекта непосредствено преди монтажа им, за да се избегне вероятността от очукване, надраскване или изкривяване по време на съхранението им на обекта.

При товаро—разтоварните работи, стифирането и съхранението на материалите ще се съблюдават показанията на производителя и действащите нормативни изисквания (Наредба № 12/ 30.12.2005 г. за осигуряване на безопасни условия на труд при товаро-разтоварни работи) за такъв вид дейности.

Складирането обхваща избора на броя, вида и разположението на складовите площи. Основно място в снабдяването заема гарантирането на необходимите ресурси за производството. В този смисъл снабдяването произтича преди всичко от производствените потребности.

#### **Основни етапи и дейности в процеса на снабдяване**

Обезпечаването на обекта с материали включва: закупуване, транспорт, приемане, съхранение в склад, контрол и изработване на график за влягане на материалите.

В администрацията на „НСК София“ ЕООД съществува обособен отдел, отговорен за изготвянето на анализ и оценка на предложенията и продуктите от евентуалните доставчици и производители. Проучвателните процедури обхващат анализ на производствената и търговска история, пазарният им дял, финансовата им стабилност, производствените им възможности, сертификати за система за управление на качеството, резултати от тестове и проби на материалите от акредитирани лаборатории, ценови предложения и условия на заплащане.

Отдела е ангажиран и с проучване на националния и международния пазар, като основна цел е запознаването с новите и иновативни технологии в производството на необходимите строителни материали и съоръжения, модерните продуктови гами на съоръженията и оборудването, материалите с дълга експлоатационна годност, нововъведенията като аналог на утвърдените технологии и материали.

#### **Управление на качеството на снабдяване**

„НСК София“ ЕООД налага затегнат контрол в управлението на качеството, осъществяващ входящ и изходящ контрол на доставките, който от своя страна се изразява в документален, визуален и функционален такъв.

Оперативни дейности по транспортирането, приемането, входящия контрол, складирането, съхраняването и реализиране в строителството на закупените материали;

Организацията на транспортната дейност е вменена, като ангажимент на административен отдел отговарящ за логистиката на обекта.

#### **Входящ контрол при доставка на материалите**

При доставката много важен е входящият контрол. Материалите се проверяват още преди разтоварването им за да се установи, че са правилно обозначени и съответстват на изискванията на Възложителя. Те ще бъдат придружени от сертификати за качество и декларации за съответствие съгласно Наредба за съществени изисквания и оценяване



съответствието на строителните продукти и ще съответстват на изискванията на Възложителя, посочени в техническата спецификация и количествената сметка.

Материали несъответстващи на законоприетите норми и проектни изисквания с подходящите, като това се отбележи на съответния документ.

Входящ контрол на закупените материали и оборудване се осъществява от началник основна складова база, или от упълномощен от него представител. Входящият контрол се изпълнява на два етапа:

- документален - съгласно документите, придружаващи доставката;
- количествен и визуален контрол

В случай, че доставените материали отговарят на определените за тях изисквания, длъжностното лице ги приема и секционира за разпределяне по подобекти. Същото лице упражнява и изходящ контрол (документален, количествен и качествен) преди транспортирането им до приобектовите бази след процедура по заявка от техническия ръководител на съответния подобект.

Определеното отговорно лице за склада за материали на обекта незабавно ще уведомява Техническият ръководител и/или Експертът за контрол по качеството за доставена партида материали за извършване на входящ контрол на качеството, преди да бъдат заскладени.

Техническият ръководител и/или Експертът за контрол по качеството ще извършва входящ контрол на всяка доставена партида материали по отношение на тип, вид, марка, количество, качество, външния вид /за наличие на пукнатини, счупвания, шупли и др./ и необходимата придружителна документация, като сертификат за качество, декларация за съответствие, доказващи качеството и протоколи от изпитване, там където е необходимо.

Методите за организация за входящ контрол и използваните технологии ще съответстват на технологичните изисквания към вложените материали и в представената от „НСК София“ ЕООД оферта са описани основни видове материали, които ще се вложат при изпълнение на СМР.

След проведения входящ контрол на доставените материали, Експертът за контрол по качеството ще ги предлага за одобрение за влагане при строителството на обекта. На задължителен входящ контрол преди влагане в строителството на обекта подлежат всички материали, предвидени в техническата документация и описаните видове работи в документацията съгласувана с Възложителя.

#### **Действия при установяване на несъответствия с техническата спецификация**

Материалите, които са повредени и не са подходящи за ползване по предназначение, незабавно ще се премахват от обекта.

Ако качеството на даден материал не отговаря на изискванията за влагане в строителството, Експертът контрол по качеството съвместно с Отговорник склад ще го изолират от останалите продукти и ще се състави «Протокол за несъответствие», като ще предприемат действия за уреждане на рекламацията с доставчика или производителя.

Техническият ръководител и/или Експертът за контрол по качеството ще отправи писмена рекламация на доставчика по установения ред.

Несъответстващите материали в случай, че е невъзможно незабавно да се заменят, се депонират за съхранение на определено и обозначено с табела „Несъответстващ продукт“ за целта място до вземане на решение за тяхното разпореждане. В случай, че несъответстващите материали подлежат на рекламация към Доставчика те се депонират



за съхранение на обособено и обозначено с табела „За рекламация“ място до уреждане на същата.

Отговорник Доставка взема решенията за разпореждане с несъответстващите материали. Рекламациите към Доставчици се уреждат от отговорните за закупуването длъжностни лица. Ако несъответстващите материали не могат да бъдат рекламирани или Доставчика не приема рекламацията, следва тяхното бракуване. Бракуването на несъответстващи материали се осъществява от Комисия, за което се съставя Акт за брак (2 екземпляра) /свободна форма/, единият от които се съхранява от отговорното за закупуването длъжностно лице, а другият - се предава в счетоводството. Бракуваните материали се съхраняват на определено за целта място, обозначено с табела „Брак“. През определени периоди и съгласно установен Регламент в зависимост от вида им бракуваните материали се унищожават на определени за целта места, предават или продават на фирми, занимаващи се с оползотворяването им.

Отговорникът склад за материали ще съхранява и заприходява годните материали в приобектовия склад, само след като получи одобрение за качеството им от строителния надзор и от отговорника контрол по качеството на обекта.

### **Съхраняване на материали**

Изпълнителят стриктно ще следи за спазване на процедурите на производителите за транспортиране, разтваряне и складиране:

Преди всякаква доставка на материали за проекта на работната площадка представяме:

- сертификати за одобрение
- свидетелство за тестовите резултати - производителят трябва да предостави на Изпълнителя копия от текущите автентични тестови резултати (в съответствие със стандартите на производителя), които трябва да се приложат съгласно Договора.

Съхранението на материалите в складовите помещения ще се извършва в съответствие с инструкциите на производителя на стелажи, палети, в контейнери и др., като Отговорник склад обозначава всяка партида със „Стеложен етикет“.

Химическите вещества, които ще се използват за дезинфекция ще се транспортират и съхраняват при условия, напълно съответстващи на указанията на производителя и при спазване изискванията за здраве и безопасност и опазване на околната среда.

Всички материали ще се съхраняват на подходящи места без да се надраскват, прегъват или прегазват от транспортни средства или хора, да не се поставят върху остри предмети.

Ако материалите се складира на открито, задължително ще се поставят върху подходяща платформа или скара и се осигури покриването им, с цел предпазване от въздействието на слънчевите лъчи.

**Действия за своевременна подмяна на материали, по искане на Възложителя при установени несъответствия, с цел постигане на необходимото качество**

След внимателното запознаване с техническите спецификации отправихме запитвания за оферти за основните материали само към доставчици, които предлагат такива, отговарящи на изискванията. Ние имаме дългогодишни контакти с тези фирми, което ще спомогне за регулярност на доставките и навременна доставка на качествени материали, необходими за изпълнението на строителния процес.

Практика при нас е, в случай че материалите на два различни производителя или доставчика отговарят на изискванията, да предложим на Възложителя за одобрение материалите и от двата производителя. По този начин си осигуряваме още един резервен вариант в случай на непредвидени обстоятелства (например крупна авария в заводите). За всички материали, за които имаме съмнение, че един доставчик не може да достави нужните количества в определените от графика срокове, сключваме договори с повече от един доставчик. Това ни дава още по-голяма сигурност за спазване на сроковете на изпълнение.

Заложили сме наличието в нашия склад на материалите две седмици преди да станат необходими за монтаж.

За всички подмени на материали ще бъде направено искане, което ще бъде придружено от цялата информация необходима на Възложителя, за да се направи оценката, включително производителя или търговското име, номер на модела, описание или спецификация на предмета, данни за характеристиката на работа, изчисления, мостри, сервизно обслужване и други данни, които могат да се прилагат. При замяна „НСК София“ ЕООД допълнително ще преработи и предостави за одобрение на Възложителя всички детайли, които са засегнати от всеки иск за замяна.

Всички искания за замяна на материали или други промени в изискваното от Договора трябва ще бъдат придружени със списък на артикулите, които са засегнати от такава замяна/промяна. Ако това не е направено Възложителя има правото да анулира всяко одобрение за замяна или промяна и да нареди, за сметка на Изпълнителя, отстраняването на такава работа и заменянето и с работа, отговаряща на изискванията на Договора. Всички заменени материали ще бъдат натоварени, транспортирани и съхранявани в съответствие с инструкциите на производителя, освен ако не е упоменато друго.

„НСК София“ ЕООД няма да предявява иск за удължаване на времето или за нанесени щети в следствие на забавяне от страна на Възложителя при разглеждането на предложената замяна или пропуск да одобри предложените от Изпълнителя промени. Всяко забавяне, произтичащо от разглеждане на одобрение за замяна ще бъде единствено отговорност на Изпълнителя, изискващ тази промяна, като същият ще организира дейностите си така, че да компенсира загубеното време.

#### Действия за гарантиране на техническото и естетическо съответствие на вложените материали

1. В процеса на строителството ще се влагат само материали с гарантирано качество, отговарящи на БДС, на български стандарти, въвеждащи европейски или международни стандарти и на изричните изисквания на Възложителя.

2. Всички материали ще се придружават със сертификати за качество, декларации за съответствие и протоколи от контрол и изпитване от независими организации /лаборатории/ при необходимост.

3. Техническият ръководител и/или Експертът по качеството ще извършва входящ контрол на всяки доставен материал по отношение на тип, вид, марка, количество, качество, външния вид /за наличие на пукнатини, счупвания, шупли и др./ и необходимата придружителна документация, като сертификат за качество, декларация за съответствие, доказващи качеството и протоколи от изпитване, там където е необходимо.

4. При евентуално възникнала необходимост от влагане на нестандартни материали в обекта, същите ще бъдат изпитани в лицензирани лаборатории и да притежават сертификат за приложимост от съответния държавен контролиращ орган.

5. Ще съгласуваме предварително с Възложителя материалите и продуктите, които ще се влагат в строителството по вид, качество, технически параметри, тегло, здравина и др.

- плочки гранитогрес 10/10 цвят опал, черен или сив и плочки гранитогрес 30/30 цвят опал ще се влагат в обекта след изрично одобрение на мостри от страна на Възложителя, за да се гарантира еднаквост на цветовете и размерите

- преди започване на боядисването на стените на съдебните зали и кабинените със сив латекс, изрично се съгласува с Възложителя точният цвят

- преди монтажа на улуците и водосточните тръби от медна ламарина, същите ще се огледат за евентуални надрасквания, очуквания или изкривявания.

6. Всички материали, използвани при изграждането на обекта ще се съхраняват в съответствие с указанията на производителя.

7. Всички материали ще се съхраняват на подходящи места без да се надраскват, прегъват или прегазват от транспортни средства или хора, да не се поставят върху остри предмети.

8. Ако възникне необходимост материалите се складира на открито, задължително ще се поставят върху подходяща платформа или скара и се осигури покриването им, с цел предпазване от въздействието на атмосферните влияния.

#### **Мерки на текущ вътрешен контрол на СМР, така че да бъде осигурено необходимото качество на изпълнение.**

По време на целия строителен процес, от откриване на строителната площадка до предаване на обекта на Възложителя ще се осъществява постоянен контрол върху изпълнението на СМР относно:

- съответствие на изпълняваните на обекта работи по вид и количество с одобрените строителни книжа и КСС;
- съответствие на влаганите на обекта строителни продукти с предвидените в проектосметната документация към договора – техническа спецификация, КСС, оферта на изпълнителя и др.;

Приоритет по време на целия строителен процес на всички участници в него ще бъде качеството и дълготрайността на произведения продукт. За постигане на тази цел Ръководството на „НСК София“ ЕООД предвижда да провежда активна и целенасочена политика в следните направления:

- осигуряване приоритет на качеството в дейността на всички участници в строителния процес при извършваните строително-ремонтни работи;
- оптимизиране на процесите за адекватност, целесъобразност и съответствие на регламентираните изисквания, на базата на непрекъснато усъвършенстване и развитие;
- участие в осъществяването на строителния процес на квалифицирания и добре обучен персонал на фирмата с цел достигане на високо качество на строителния продукт;
- непрекъснато поддържане в изправност на използваните машини и съоръжения;
- избягването и предотвратяването на пропуските и грешките е по-важно от тяхното отстраняване впоследствие;

➤ квалификацията и професионализмът на всеки ръководител, служител и работник е гаранция за качеството на изпълнените строителни работи.

За изпълнението на тази политика, ръководството на „НСК София“ ЕООД ще изисква от всички служители и работници да проявяват в ежедневната си работа висок професионализъм, технологична дисциплина и отговорност.

Задължени са за осъществяване на контрола на качеството на изпълнение на всяка дейност на строителната площадка в съответствие с нормативните изисквания е на назначения с изрична заповед Експерт за контрол по качеството и Техническият ръководител на обекта, чрез изпълнение на следните мерки:

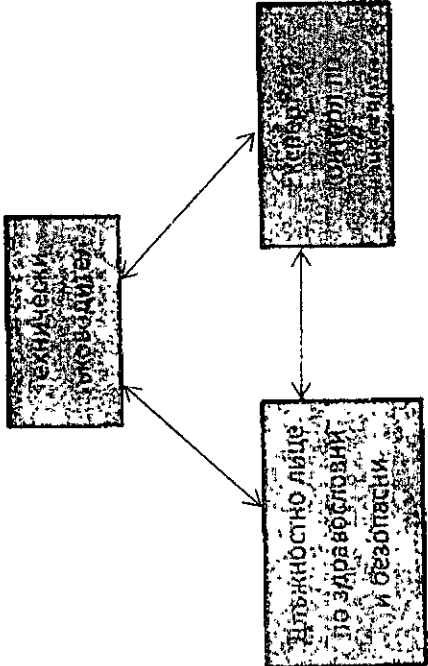
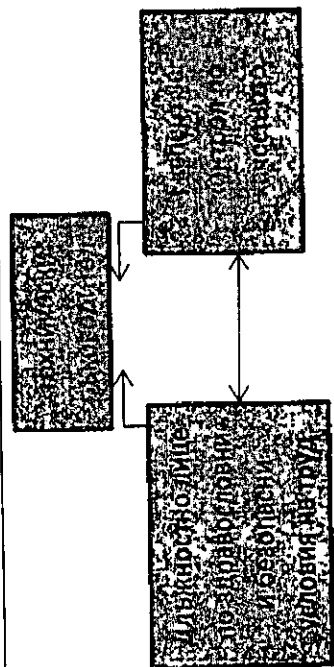
- подбор и осигуряване на подходящо оборудване-специализирана строителна и транспортна техника, инструменти, технически средства за наблюдение и измерване;
- осигуряване на подходяща работна среда и условия за извършване на съответните видове СМР;
- подбор и осигуряване на специалисти с необходимата професионална квалификация за всеки вид СМР и умения за работа със съответните машини и техническо оборудване;
- доставка и използване на материали, съгласно техническите спецификации на поръчката и одобрения проект
- преминаването на следващ етап от работата се извършва след проверка и попълване на запис по качеството. При констатиране на несъответствия ще попълваме „Протокол за несъответствие на продукт“. След отстраняване на констатираните несъответствия се преминава към следващия технологичен стадий.

Всяка една от мерките за осигуряване на качеството е съпроводена от:

- същност и обхват на мярката;
- описание на експертите, които са ангажирани с нейното изпълнение;
- описание на отделните техни задължения, свързани с конкретната мярка, както и взаимовръзката между отделните експерти с цел осъществяване на цялостен контрол на качеството по изпълнение на поръчката;
- описание на очакваното въздействие на конкретната мярка към изпълнението на договора като цяло.

Всичко това нагледно е представено в таблицата по долу, както следва:



същност и обхват на мярката	описание на експертите, които са ангажирани с нейното изпълнение;	описание на отделните техни задължения, свързани с конкретната мярка	взаимовръзката между отделните експерти с цел осъществяване на цялостен контрол на качеството по изпълнение на поръчката	описание на очакваното въздействие на конкретната мярка към изпълнението на договора като цяло
Подбор и осигуряване на подходящо оборудване-специализирана строителна и транспортна техника, инструменти, технически средства за наблюдение и измерване	-Технически ръководител - Експерт за контрол по качеството - Длъжностно лице по здравословни и безопасни условия на труд	Организира доставката на необходимата техника и механизация на обекта. Контролира изправността, правилната експлоатация, прегледи, поддръжка и ремонт на работното оборудване и механизация. Забранява работа с машини, техника или оборудване, които не отговарят на изискванията за ЗБУТ.	 <pre> graph TD     TM[Технически ръководител] --&gt; CPHS[Длъжностно лице по здравословни и безопасни условия на труд]     TM --&gt; CPQ[Длъжностно лице по качество на работното оборудване]     CPHS &lt;--&gt; CPQ         </pre>	Бързо и качествено изпълнение на строителните дейности
Осигуряване на подходяща работна среда и условия за извършване на съответните видове	-Технически ръководител - Експерт за контрол по качеството - Длъжностно лице по здравословни и безопасни условия	Определя се работната зона и границите на опасна зона на обекта. Извършва се обезопасяването на строителната площадка. Следи се ежедневно за наличието на нужните облекла и приспособления на работниците преди започване	 <pre> graph TD     TM[Технически ръководител] --&gt; CPHS[Длъжностно лице по здравословни и безопасни условия на труд]     TM --&gt; CPQ[Длъжностно лице по качество на работното оборудване]     CPHS &lt;--&gt; CPQ         </pre>	Бързо и качествено изпълнение на строителните дейности



Чл. 2 33ЛД

на труд	на работа.			Бързо и качествено изпълнение на строителните дейности
Подбор и осигуряване на специалисти с необходимата професионална квалификация за всеки вид СМР и умения за работа със съответните машини и оборудване	<p>на работа.</p> <p>Следи се за реда и чистотата на работните места и строителната площадка.</p> <p>Запознаване по време на инструктаж със спецификите за изпълнение на видовете работи.</p> <p>Разпределя работещите по работни места, съобразно тяхната правоспособност, квалификация, знания и опит.</p> <p>Не допуска извършване на СМР от работник, непритежаващ необходимата квалификация и познания.</p>	<p>- Технически ръководител</p> <p>- Експерт за контрол по качеството</p> <p>- Длъжностно лице по здравословни и безопасни условия на труд</p> <p>- Специализирани работни екипи</p>		Бързо и качествено изпълнение на строителните дейности
Доставка и използване на материали, съгласно техническите спецификации на поръчката и одобрения проект, с оценено качество съгласно Наредба за изпитвателните зания към ките и ване	<p>Изготвя заявка за доставка на необходимите материали и техн. оборудване от ТР;</p> <p>Извършване на вх, контрол на доставките от ТР и отговорник качество</p> <p>Извършване на Товаро-разтоварни работи от строителните работници</p> <p>Контролира правилното позициониране, съхранения на строителната площадка на материали и изделия.</p>	<p>- Технически ръководител</p> <p>- Експерт за контрол по качеството</p> <p>- Длъжностно лице по здравословни и безопасни условия на труд</p> <p>- Специализирани работни екипи</p>		Бързо и качествено изпълнение на строителните дейности

Чл. 2 33ЛД

Чл. 2 33ЛД

Чл. 2 33ЛД

Чл. 2 33ЛД

съответствието на строителните продукти					
Преминането на следващ етап от работата	- Технически ръководител - Експерт за контрол по качеството - Длъжностно лице по здравословни и безопасни условия на труд	Извършва се след проверка и попълване на записи по качеството. При констатиране на несъответствия се попълва „Протокол за несъответствие”. След отстраняване на констатираните несъответствия се преминава към следващия технологичен етап.	<pre>graph TD; A[Технически ръководител] --&gt; B[Длъжностно лице по здравословни и безопасни условия на труд]; A --&gt; C[Контрол по качество]; B &lt;--&gt; C;</pre>		
				Бързо и качествено изпълнение на строителните дейности	

Чл. 2 33ЛД

Чл. 2 33ЛД

Чл. 2 33ЛД

ЕСОД

„НСК София“ ЕООД има установена организация на взаимоотношенията между отговорните длъжностни лица при изпълнение на възложените строително – монтажни работи с цел осигуряване на качествено изпълнение на желания краен продукт. Дългогодишната ни практика и опит в строителство е довела до изграждането на ясни взаимоотношения на експертите, взаимовръзката между техните задължения и тяхната взаимозависимост.

Всички документи от контрола по време на строителството– протоколи, актове за скрити работи, констативни протоколи и други документи, характеризиращи извършваните СМР, се попълват съгласно изискванията на процедурите по качеството по ISO 9001:2015 и ще се съхраняват в досието на строителния обект.

При отчитане на изпълнението ще анализираме и правим проверка на строителния процес и ще се съставят необходимите документи, отговарящи на нормативните строителни изисквания, които ще бъдат предоставени на Възложителя за съгласуване и одобрение. Преди същите да бъдат предоставени официално на Възложителя, предвиждаме следните нива на проверка:

- **Самопроверка** – извършване на проверка на проектните и строителните дейности и съответното протоколиране от Техническия ръководител.

- **Предварителна проверка** - извършване на проверка на проектните и строителните дейности и съответното документиране от Техническия ръководител и от Експертът за контрол по качеството.

**Насрещна проверка** - извършване на проверка на проектните и строително-ремонтните работи и съответното документиране от Техническия ръководител и упълномощен представител на Възложителя

Дата: 05.04.2019г.

ПОДПИС И ПЕЧАТ: ...

/Светлин Владимир

Чл. 2 33ЛД

ЕООД

Чл. 2 33ЛД